



## รายงานสรุปผลการประชุมปฐมนิเทศโครงการ (สัมมนา ครั้งที่ 1)

โครงการค่าใช้จ่ายในการศึกษาความเหมาะสม สํารวจ ออกแบบ และผลกระทบสิ่งแวดล้อม

โครงการอนุรักษ์ฟื้นฟูและพัฒนาแหล่งน้ำ ในพื้นที่ชุ่มน้ำลุ่มน้ำลำปลายมาศ จังหวัดบุรีรัมย์

### 1. บทนำ

#### 1.1 เหตุผลและความจำเป็น

โครงการค่าใช้จ่ายในการศึกษาความเหมาะสม สํารวจ ออกแบบ และผลกระทบสิ่งแวดล้อม โครงการอนุรักษ์ ฟื้นฟู และพัฒนาแหล่งน้ำในพื้นที่ชุ่มน้ำลุ่มน้ำลำปลายมาศ และการมีส่วนร่วมกับการอนุรักษ์ฟื้นฟูพื้นที่ชุ่มน้ำ การดำเนินงานด้านการประชาสัมพันธ์และการมีส่วนร่วมของประชาชน เป็นส่วนสำคัญที่ช่วยให้การศึกษาโครงการบรรลุตามวัตถุประสงค์ที่กำหนดไว้ และเป็นไปตาม ระเบียบสำนักนายกรัฐมนตรีว่าด้วยการรับฟังความคิดเห็นของประชาชน พ.ศ. 2548 (ประกาศในราชกิจจานุเบกษาเมื่อวันที่ 27 กรกฎาคม 2548) รวมทั้งให้สอดคล้องกับ รัฐธรรมนูญแห่งราชอาณาจักรไทย พ.ศ. 2560 ในมาตราที่เกี่ยวข้องและแนวทางปฏิบัติของ กรมทรัพยากรน้ำและสำนักงานนโยบายและแผนทรัพยากรธรรมชาติและสิ่งแวดล้อม (สผ.)

การมีส่วนร่วมของประชาชนภายใต้โครงการนี้ มีเป้าหมายเพื่อเปิดโอกาสให้ประชาชนในพื้นที่ลุ่มน้ำลำปลายมาศ ตลอดจนหน่วยงานภาครัฐ องค์กรปกครองส่วนท้องถิ่น และภาคส่วนอื่นๆ ที่เกี่ยวข้องได้เข้ามามีส่วนร่วมตั้งแต่ขั้นเริ่มต้นการศึกษา ร่วมวางแผน ร่วมการตัดสินใจและปฏิบัติ และร่วมการติดตาม ประเมินผลตลอดระยะเวลาโครงการ เพื่อให้เกิดความเข้าใจร่วมกันในแนวอนุรักษ์ ฟื้นฟู และพัฒนาแหล่งน้ำในพื้นที่ชุ่มน้ำ และยังการดำเนินงานยังมุ่งเน้นให้ประชาชนได้แสดงความคิดเห็น ข้อเสนอแนะและสะท้อนสภาพปัญหาหรือความต้องการในพื้นที่ เพื่อให้ผลการศึกษานโยบายการพัฒนาเป็นไปตามบริบทของพื้นที่จริง และตอบสนองต่อความต้องการของประชาชนมากที่สุด

#### 1.2 วัตถุประสงค์

1) เพื่อเผยแพร่และประชาสัมพันธ์ข้อมูลข่าวสารเกี่ยวกับโครงการให้ประชาชนผู้มีส่วนได้เสียรับทราบความเป็นมา วัตถุประสงค์ ศึกษาความเหมาะสม สํารวจ ออกแบบ และผลกระทบสิ่งแวดล้อมโครงการอนุรักษ์ฟื้นฟูและพัฒนาแหล่งน้ำ

2) เพื่อเปิดโอกาสให้ประชาชนได้แสดงความคิดเห็นและสะท้อนปัญหาที่เกิดขึ้นในพื้นที่ตลอดจนร่วมกันพิจารณาแนวทางแก้ไขและพัฒนาที่เหมาะสมร่วมกับหน่วยงานที่เกี่ยวข้อง

3) เพื่อใช้ข้อมูล การรับฟังความคิดเห็นและข้อเสนอแนะจากกระบวนการมีส่วนร่วมของประชาชนเป็นฐานในการศึกษาความเหมาะสม การออกแบบ และการประเมินผลกระทบสิ่งแวดล้อมของโครงการ

4) เพื่อสร้างภาพลักษณ์ในเชิงบวกให้กับกรมทรัพยากรน้ำและหน่วยงานที่เกี่ยวข้อง



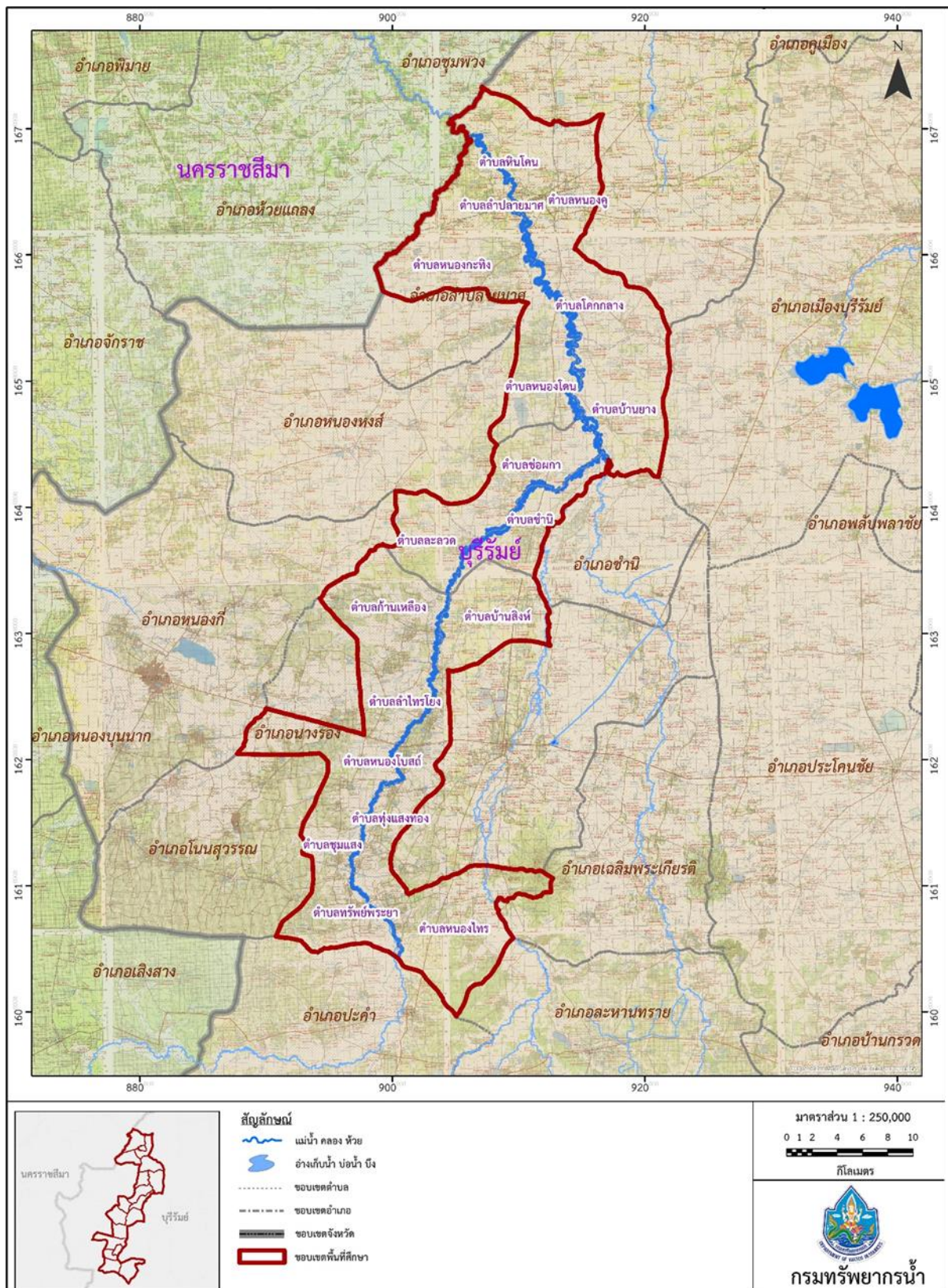
### 1.3 พื้นที่ศึกษา

พื้นที่เป้าหมายในการดำเนินงานด้านการมีส่วนร่วมและการรับฟังความคิดเห็นของประชาชนโครงการ ค่าใช้จ่ายในการศึกษาความเหมาะสม สํารวจ ออกแบบ และผลกระทบสิ่งแวดล้อม โครงการอนุรักษ์ฟื้นฟูและพัฒนาแหล่งน้ำในพื้นที่ชุ่มน้ำลุ่มน้ำลำปลายมาศ จังหวัดบุรีรัมย์ กำหนดพื้นที่ศึกษาครอบคลุมขอบเขตพื้นที่ 3 อำเภอ 18 ตำบล ได้แก่ อำเภอลำปลายมาศ มี 7 ตำบล ประกอบด้วย ตำบลหินโคน ตำบลลำปลายมาศ ตำบลหนองคู ตำบลหนองกะทิง ตำบลโคกกลาง ตำบลหนองโดน และตำบลบ้านยาง อำเภอลำปลายมาศ ประกอบด้วย ตำบลหนองคู ตำบลหนองกะทิง ตำบลโคกกลาง ตำบลหนองโดน และตำบลบ้านยาง อำเภอลำปลายมาศ ประกอบด้วย ตำบลหนองคู ตำบลหนองกะทิง ตำบลโคกกลาง ตำบลหนองโดน และตำบลบ้านยาง อำเภอชำนิ มี 3 ตำบล ประกอบด้วย ตำบลช่อผกา และตำบลชำนิ ตำบลละลวด อำเภอนางรอง มี 8 ตำบล ประกอบด้วย ตำบลก้านเหลือง ตำบลบ้านสิงห์ ตำบลลำไทรโยง ตำบลหนองโบสถ์ ตำบลทุ่งแสงทอง ตำบลชุมแสง ตำบลทรัพย์พระยา และตำบลหนองไทร รายละเอียดดังแสดงใน แสดงดังตารางที่ 1 และแสดงดังรูปที่ 1

ตารางที่ 1 พื้นที่ศึกษาของโครงการ

จังหวัด	อำเภอ	ตำบล
บุรีรัมย์	ลำปลายมาศ	หินโคน
		ลำปลายมาศ
		หนองคู
		หนองกะทิง
		โคกกลาง
		หนองโดน
		บ้านยาง
	ชำนิ	ช่อผกา
		ชำนิ
		ละลวด
	นางรอง	ก้านเหลือง
		บ้านสิงห์
		ลำไทรโยง
		หนองโบสถ์
		ทุ่งแสงทอง
		ชุมแสง
		ทรัพย์พระยา
		หนองไทร
1 จังหวัด	3 อำเภอ	18 ตำบล

ที่มา : ที่ปรึกษา, 2569



รูปที่ 1 พื้นที่ศึกษาของโครงการ



## 1.4 กลุ่มเป้าหมาย

กลุ่มเป้าหมายของการจัดประชุมปฐมนิเทศโครงการ (สัมมนา ครั้งที่ 1) เป็นผู้แทนจากกลุ่มผู้มีส่วนได้ส่วนเสียในพื้นที่ตามแนวเส้นทางของโครงการและบริเวณใกล้เคียง ประกอบด้วย

### ตารางที่ 2 กลุ่มเป้าหมาย

ประเภทของกลุ่มเป้าหมาย	รายชื่อกลุ่มเป้าหมาย
1. หน่วยงานเจ้าของโครงการ	- กรมทรัพยากรน้ำ
2. หน่วยงานระดับต่าง ๆ	<b>ระดับภูมิภาค</b> <ul style="list-style-type: none"><li>- ผู้อำนวยการสำนักงานทรัพยากรน้ำที่ 5 (นครราชสีมา)</li><li>- ผู้อำนวยการสำนักบริหารพื้นที่อนุรักษ์ที่ 7 (นครราชสีมา)</li><li>- ผู้อำนวยการสำนักศิลปากรที่ 10 (นครราชสีมา)</li></ul>
	<b>ระดับจังหวัด</b> <ul style="list-style-type: none"><li>- ผู้ว่าราชการจังหวัดบุรีรัมย์</li><li>- โยธาธิการและผังเมือง จังหวัดบุรีรัมย์</li><li>- สำนักงานทรัพยากรธรรมชาติและสิ่งแวดล้อม จังหวัดบุรีรัมย์</li><li>- สำนักงานประมง จังหวัดบุรีรัมย์</li><li>- สำนักงานเกษตร จังหวัดบุรีรัมย์</li><li>- สำนักงานประชาสัมพันธ์ จังหวัดบุรีรัมย์</li><li>- สำนักงานปฏิรูปที่ดิน จังหวัดบุรีรัมย์</li><li>- สำนักงานที่ดิน จังหวัดบุรีรัมย์</li><li>- สำนักงานการท่องเที่ยวและกีฬาจังหวัดบุรีรัมย์</li><li>- โครงการชลประทานบุรีรัมย์</li></ul>
	<b>ระดับอำเภอ</b> <ul style="list-style-type: none"><li>- นายอำเภอลำปลายมาศ</li><li>- นายอำเภอขำนิ</li><li>- นายอำเภอนางรอง</li><li>- สำนักงานประมง อำเภอลำปลายมาศ</li><li>- สำนักงานเกษตร อำเภอลำปลายมาศ</li><li>- สำนักงานที่ดิน อำเภอลำปลายมาศ</li><li>- สำนักงานประมง อำเภอขำนิ</li><li>- สำนักงานเกษตร อำเภอขำนิ</li><li>- สำนักงานที่ดิน อำเภอขำนิ</li><li>- สำนักงานประมง อำเภอนางรอง</li><li>- สำนักงานเกษตร อำเภอนางรอง</li></ul>



ตารางที่ 2 กลุ่มเป้าหมาย (ต่อ)

ประเภทของกลุ่มเป้าหมาย	รายชื่อกลุ่มเป้าหมาย
	<p><b>ระดับท้องถิ่น</b></p> <p>องค์กรปกครองส่วนท้องถิ่น</p> <ul style="list-style-type: none"> <li>- นายกเทศมนตรีเมืองลำปายมาศ</li> <li>- นายกเทศมนตรีตำบลขำนิ</li> <li>- นายกเทศมนตรีตำบลทุ่งแสงทอง</li> <li>- นายกเทศมนตรีตำบลหนองโสน</li> <li>- นายกองค้การบริหารส่วนตำบลหินโคน</li> <li>- นายกองค้การบริหารส่วนตำบลหนองกะทิง</li> <li>- นายกองค้การบริหารส่วนตำบลโคกกลาง</li> <li>- นายกองค้การบริหารส่วนตำบลหนองโดน</li> <li>- นายกองค้การบริหารส่วนตำบลบ้านยาง</li> <li>- นายกองค้การบริหารส่วนตำบลช่อผกา</li> <li>- นายกองค้การบริหารส่วนตำบลละลวด</li> <li>- นายกองค้การบริหารส่วนตำบลก้านเหลือง</li> <li>- นายกองค้การบริหารส่วนตำบลบ้านสิงห์</li> <li>- นายกองค้การบริหารส่วนตำบลลำไทรโยง</li> <li>- นายกองค้การบริหารส่วนตำบลชุมแสง</li> <li>- นายกองค้การบริหารส่วนตำบลทรัพย์พระยา</li> <li>- นายกองค้การบริหารส่วนตำบลหนองไทร</li> </ul>
3. ผู้นำชุมชน และตัวแทนภาคประชาชน	<ul style="list-style-type: none"> <li>- กำนัน ผู้ใหญ่บ้าน ผู้นำชุมชน</li> <li>- ประชาชนทั่วไป</li> </ul>
4. ผู้ได้รับผลประโยชน์โดยตรง (ผู้ได้ประโยชน์และเสียประโยชน์ในพื้นที่)	<ul style="list-style-type: none"> <li>- ประชาชนและชุมชนที่ได้รับผลกระทบ</li> <li>- กลุ่มใช้น้ำนอกเขตชลประทานจังหวัดบุรีรัมย์</li> <li>- กลุ่มเกษตรกรผู้ใช้น้ำ</li> <li>- ผู้ถือครองหรือใช้ประโยชน์ที่ดินบริเวณพื้นที่โครงการ(ถ้ามี)</li> </ul>

ที่มา : ที่ปรึกษา, 2569



## 2. การดำเนินงานด้านการมีส่วนร่วมของประชาชน

### 2.1 แนวทางการดำเนินงานด้านการมีส่วนร่วม

การพัฒนาโครงการก่อให้เกิดผลกระทบต่อทรัพยากรธรรมชาติและสิ่งแวดล้อม และประชาชนที่อยู่บริเวณพื้นที่โครงการน้อยที่สุด กระบวนการดำเนินงานด้านการมีส่วนร่วมของประชาชนจะสนับสนุนให้ประชาชน องค์กรพัฒนาเอกชน ตลอดจนหน่วยงานต่าง ๆ ที่ได้รับผลกระทบจากโครงการ สามารถเข้าร่วมแสดงความคิดเห็น นำเสนอข้อมูล ข้อโต้แย้ง หรือข้อเสนอแนะที่เกี่ยวข้องกับการประเมินผลกระทบสิ่งแวดล้อมของโครงการ เป็นการสื่อสารสองทาง (Two-Way Communication) เพื่อให้เกิดความเข้าใจ การรับรู้ การเรียนรู้ การปรับเปลี่ยนโครงการร่วมกัน ซึ่งจะเป็นประโยชน์กับทุกฝ่ายต้องดำเนินการโดยผู้ที่มีความรู้ความเข้าใจ และมีประสบการณ์ในการทำงานร่วมกับชุมชน

การบรรลุการมีส่วนร่วมของประชาชนจะต้องดำเนินการตามหลักพื้นฐานของการมีส่วนร่วมของประชาชน ประกอบด้วยหลัก 4S คือ Starting Early (การเริ่มต้นเร็ว) Stakeholders (ครอบคลุมผู้ที่เกี่ยวข้อง) Sincerity (ความจริงใจ) Suitability (วิธีการที่เหมาะสม) โดยที่ปรึกษายึดแนวทางการดำเนินงานให้สอดคล้องตามแนวทางการมีส่วนร่วมของประชาชนในกระบวนการจัดทำรายงานการประเมินผลกระทบสิ่งแวดล้อม พ.ศ. 2566 ของกองวิเคราะห์ผลกระทบสิ่งแวดล้อม สำนักงานนโยบายและแผนทรัพยากรธรรมชาติและสิ่งแวดล้อม และแนวทางการมีส่วนร่วมของประชาชน เพื่อไปพิจารณาประกอบในการศึกษาของโครงการให้มีครบถ้วนสมบูรณ์รอบด้านและสอดคล้องกับความต้องการของผู้มีส่วนเกี่ยวข้องและ/หรือเป็นที่ยอมรับของทุกฝ่าย

### 2.2 แผนการดำเนินงานการมีส่วนร่วมของประชาชน

ที่ปรึกษาได้จัดทำแผนงานการมีส่วนร่วมของประชาชนไว้อย่างเป็นขั้นตอนต่อเนื่อง โดยมีความสอดคล้องกับความก้าวหน้าตามผลการศึกษาของโครงการ เพื่อให้กลุ่มเป้าหมายได้รับทราบข้อมูลข่าวสาร รวมถึงมีโอกาสในการแสดงความคิดเห็นหรือความกังวลใจเกี่ยวกับการพัฒนาโครงการได้ทุกระยะ ซึ่งที่ปรึกษาจะนำข้อคิดเห็นและข้อเสนอแนะที่ได้รับไปใช้พิจารณาปรับปรุงแนวทางการทำงานในขั้นต่อไป สำหรับแผนการดำเนินงานการมีส่วนร่วมของประชาชนในโครงการ ประกอบด้วย แผนการจัดการประชุมการมีส่วนร่วมของประชาชน และแผนการประชาสัมพันธ์โครงการ ดังนี้

- 1) แผนการจัดการประชุมการมีส่วนร่วมของประชาชน ประกอบด้วย
  - 1.1) แผนการเข้าพบเพื่อปรึกษาหารือกับหน่วยงานที่เกี่ยวข้อง
  - 1.2) แผนการประชุมปฐมนิเทศโครงการ (สัมมนา ครั้งที่ 1)
- 2) แผนการประชาสัมพันธ์โครงการกับหน่วยงานที่เกี่ยวข้อง ผู้นำชุมชน ประชาชนทั่วไปที่สนใจโครงการ ผู้ได้รับผลประโยชน์โดยตรง (ผู้ได้ประโยชน์และเสียประโยชน์ในพื้นที่)



## 2.3 แผนการจัดการประชุมการมีส่วนร่วมของประชาชน

### 2.3.1 แผนการเข้าพบเพื่อปรึกษาหารือ

การพบปะหารือและรับฟังความคิดเห็นกับส่วนราชการ หน่วยงานในพื้นที่ และผู้นำชุมชนในพื้นที่โครงการ โดยคณะทำงาน และคณะผู้ศึกษาจะเข้าพบ เพื่อให้ทราบถึงการเข้ามาดำเนินงานในพื้นที่ และสร้างความสัมพันธ์ที่ดีต่อกัน รวมทั้งประชาสัมพันธ์และชี้แจงรายละเอียดโครงการ พร้อมทั้งรับทราบข้อมูลในพื้นที่ ซึ่งเป็นผู้ที่มีความคุ้นเคยและเข้าใจสภาพพื้นที่ และมีบทบาทสำคัญในการแสดงความคิดเห็น และส่งผ่านข้อมูลต่อไปยังบุคคลอื่น ๆ เป็นกิจกรรมหนึ่งที่มีความสำคัญและเป็นประโยชน์อย่างยิ่งต่อการดำเนินงานของโครงการ

#### (1) วัตถุประสงค์

- 1) เพื่อรวบรวมข้อมูล/ข้อจำกัดในพื้นที่ศึกษาของโครงการ
- 2) เพื่อชี้แจงข้อมูลข่าวสารในเบื้องต้นของโครงการ แก่เจ้าหน้าที่ที่เกี่ยวข้องและผู้นำชุมชน
- 3) เพื่อแลกเปลี่ยนความคิดเห็นและรับฟังข้อเสนอแนะเกี่ยวกับการพัฒนาของโครงการ
- 4) เพื่อรับฟังความคิดเห็นและข้อเสนอแนะเกี่ยวกับการดำเนินงานด้านการมีส่วนร่วมของประชาชน

#### (2) ข้อมูล/ข่าวสารที่นำเสนอ

ข้อมูลข่าวสารที่นำเสนอ ประกอบด้วย ความเป็นมา เหตุผลและความจำเป็น วัตถุประสงค์ของโครงการ ขอบเขตการดำเนินงาน ขั้นตอนและแผนการดำเนินงาน พื้นที่ตั้งและแนวเส้นทางโครงการ ประโยชน์ของโครงการ แนวคิดเบื้องต้นในการสำรวจ ออกแบบโครงการ พร้อมทั้งรับฟังความคิดเห็น ข้อเสนอแนะ และนโยบายการพัฒนาพื้นที่ สำหรับนำมาใช้ประกอบการศึกษาในด้านต่าง ๆ ของโครงการให้มีความเหมาะสมกับสภาพพื้นที่และนโยบายการพัฒนาของจังหวัดมากยิ่งขึ้น

#### (3) ขั้นตอนการดำเนินงาน

การพบปะหารือและรับฟังความคิดเห็นผู้นำหน่วยงานราชการในพื้นที่ โดยการพบแบบเป็นกลุ่ม จะใช้วิธีสนทนาแลกเปลี่ยนข้อมูลข่าวสาร และข้อคิดเห็นรวมทั้งขอคำแนะนำ/ข้อเสนอแนะต่าง ๆ อย่างไม่เป็นทางการ (Informal interview) ร่วมกับการใช้วิธีการสัมภาษณ์แบบเจาะลึก (Dept interview) แสดงในตารางที่ 3 และรูปที่ 2



ตารางที่ 3 การเข้าพบหน่วยงานที่เกี่ยวข้อง

วันที่เข้าพบ/สำรวจ	หน่วยงาน/ชื่อ-นามสกุล/ชุมชน	รูปการณ์เข้าพบ/สำรวจพื้นที่
วันที่ 16 กุมภาพันธ์ 2569	นายศรีธรรม ราชแก้ว ตำแหน่ง รองผู้ว่าราชการจังหวัดบุรีรัมย์ นายมานพ วุฒิกร ตำแหน่ง ผู้อำนวยการส่วนทรัพยากรน้ำ	 
วันที่ 22 ธันวาคม 2568	ผอ.ส่วนอนุรักษ์น้ำที่ 1 นายสุमित สีสา	
วันที่ 4 กุมภาพันธ์ 2569	เทศบาลเมืองลำปลายมาศ - นายศุภฤกษ์ ล่ามกิจจา	






### ตารางที่ 3 การเข้าพบหน่วยงานที่เกี่ยวข้อง (ต่อ)

วันที่เข้าพบ/สำรวจ	หน่วยงาน/ชื่อ-นามสกุล/ชุมชน	รูปการณ์เข้าพบ/สำรวจพื้นที่
วันที่ 4 กุมภาพันธ์ 2569	อบต.โคกกลาง - นายสมปอง จำปาแดง ตำแหน่ง นายช่างโยธาอาวุโส	
วันที่ 4 กุมภาพันธ์ 2569	เทศบาลตำบลขำนิ นายประชา ไทยยินดี ตำแหน่ง นายกเทศมนตรีตำบลขำนิ	
วันที่ 5 กุมภาพันธ์ 2569	อบต.ก้านเหลือง นางสาววิกานดา สุมาลย์ ตำแหน่ง รองปลัดองค์การบริหารส่วน ตำบลก้านเหลือง	
วันที่ 5 กุมภาพันธ์ 2569	เทศบาลตำบลทุ่งแสงทอง นายชูกี เรืองศรีชาติ ตำแหน่ง นายกเทศมนตรีตำบลทุ่งแสง ทอง	



### ตารางที่ 3 การเข้าพบหน่วยงานที่เกี่ยวข้อง (ต่อ)

วันที่เข้าพบ/สำรวจ	หน่วยงาน/ชื่อ-นามสกุล/ชุมชน	รูปการณ์เข้าพบ/สำรวจพื้นที่
วันที่ 17 กุมภาพันธ์ 2569	คณะกรรมการและที่ปรึกษาลงพื้นที่ สำรวจพื้นที่ ตำบลหนองคู อำเภอลำ ปลายมาศ	
วันที่ 12 มกราคม 2569	อบต.ช่อผกา นายนายอุดม ทวีศรี ตำแหน่ง ผอ.กองช่าง	
วันที่ 12 มกราคม 2569	อบต.ทรัพย์พระยา นายสมบัติ อยู่สาโก ตำแหน่ง ผอ.กองช่าง	





#### (4) อุปกรณ์เครื่องมือ/ประเภทของสื่อที่ใช้ในการดำเนินงาน

- 1) เครื่องมือที่ใช้ในการดำเนินงาน
  - กล้องถ่ายรูป
  - สมุดบันทึก
- 2) สื่อที่ใช้ในการดำเนินงาน
  - เอกสารข้อมูลโครงการ
  - แผนที่พื้นที่โครงการ

#### (5) ระยะเวลาในการดำเนินการ

ดำเนินการพบปะหารือและรับฟังความคิดเห็นเจ้าหน้าที่ และผู้นำในพื้นที่โครงการ ในช่วงเดือนธันวาคม 2568 - กุมภาพันธ์ 2569

#### (6) สถานที่ดำเนินการ

- 1) หน่วยงานราชการระดับจังหวัด ณ ศาลากลางจังหวัดบุรีรัมย์
- 2) หน่วยงานราชการระดับอำเภอ
- 3) หน่วยงานราชการระดับท้องถิ่น ได้แก่ เทศบาล และองค์การบริหารส่วนตำบลในพื้นที่โครงการ

#### (7) การนำผลที่ได้ไปใช้

ผลที่ได้จากการพบปะหารือและรับฟังความคิดเห็นผู้นำชุมชนและเจ้าหน้าที่ในพื้นที่ จะได้ออกเสนอแนะ และนโยบายการพัฒนาพื้นที่ สำหรับนำมาใช้ประกอบการศึกษาในการจัดประชุมปฐมนิเทศโครงการให้มีความเหมาะสมกับสภาพพื้นที่และนโยบายการพัฒนาของจังหวัดมากยิ่งขึ้น

### 2.3.2 แผนการประชุมปฐมนิเทศโครงการ (สัมมนา ครั้งที่ 1)

#### (1) วัตถุประสงค์

- 1) เพื่อประชาสัมพันธ์ นำเสนอให้ประชาชน หน่วยงาน และผู้เกี่ยวข้อง ได้รับทราบ ข้อมูลความเป็นมาโครงการ วัตถุประสงค์เป้าหมายแนวทางการออกแบบ รูปแบบการก่อสร้าง และขั้นตอนการดำเนินงานโครงการ สร้างความเข้าใจที่ถูกต้อง
- 2) เพื่อรับฟังความคิดเห็น ข้อเสนอแนะของผู้เข้าร่วมประชุมและผู้ที่เกี่ยวข้อง

#### (2) ข้อมูล/ข่าวสารที่นำเสนอ

- 1) ความเป็นมาของโครงการ
- 2) วัตถุประสงค์ของโครงการ
- 3) ประโยชน์ที่คาดว่าจะได้รับจากการพัฒนาโครงการ



- 4) พื้นที่ศึกษาโครงการ
- 5) งานอนุรักษ์ ฟื้นฟู พัฒนาแหล่งน้ำ และบริหารจัดการน้ำ
- 6) ลักษณะโครงการ หัวข้อในการนำเสนอ
  - ด้านวิศวกรรมสำรวจและงานออกแบบรายละเอียด
  - ด้านสิ่งแวดล้อม
  - ด้านการมีส่วนร่วมของประชาชน
- 7) การวิเคราะห์โครงการ
- 8) ช่องทางการติดต่อโครงการ

### (3) พื้นที่ศึกษา

พื้นที่เป้าหมายในการดำเนินงานด้านการมีส่วนร่วมและการรับฟังความคิดเห็นของประชาชนโครงการค่าใช้จ่ายในการศึกษาความเหมาะสม สํารวจ ออกแบบ และผลกระทบสิ่งแวดล้อม โครงการอนุรักษ์ฟื้นฟูและพัฒนาแหล่งน้ำในพื้นที่ชุ่มน้ำลุ่มน้ำลำปายมาศ จังหวัดบุรีรัมย์ กำหนดพื้นที่ศึกษาครอบคลุมขอบเขตพื้นที่ 3 อำเภอ 18 ตำบล ได้แก่ อำเภอลำปลายมาศ มี 7 ตำบล ประกอบด้วย ตำบลหินโคน ตำบลลำปลายมาศ ตำบลหนองคู ตำบลหนองกะทิง ตำบลโคกกลาง ตำบลหนองโดน และตำบลบ้านยาง อำเภอขำนิ มี 3 ตำบล ประกอบด้วย ตำบลช่อผกา ตำบลขำนิ และตำบลละวาด อำเภอนางรอง มี 8 ตำบล ประกอบด้วย ตำบลก้านเหลือง ตำบลบ้านสิงห์ ตำบลลำไทรโยง ตำบลหนองโบสถ์ ตำบลทุ่งแสงทอง ตำบลชุมแสง ตำบลทรัพย์พระยา และตำบลหนองไทร

### (4) ประเภทของกลุ่มเป้าหมาย

กลุ่มเป้าหมายของการจัดประชุมปฐมนิเทศโครงการ (สัมมนา ครั้งที่ 1) เป็นหน่วยงานราชการที่เกี่ยวข้อง ผู้แทนจากกลุ่มผู้ได้รับผลประโยชน์โดยตรง ประกอบด้วย

- 1) หน่วยงานเจ้าของโครงการ
- 2) หน่วยงานราชการระดับต่าง ๆ ได้แก่ ระดับภูมิภาค ระดับจังหวัด ระดับอำเภอ และระดับท้องถิ่น
- 3) ผู้นำชุมชน และตัวแทนภาคประชาชน
- 4) ผู้ได้รับผลประโยชน์โดยตรง (ผู้ได้ประโยชน์และเสียประโยชน์ในพื้นที่)

### (5) ขั้นตอนการดำเนินงาน วิธีการ และเทคนิค

#### 5.1) ขั้นตอนการเตรียมงาน

- 1) จัดเตรียมแผนการประชุมและวิเคราะห์กลุ่มเป้าหมาย และประสานสถานที่สำหรับดำเนินการจัดประชุม และจัดทำกำหนดการประชุม



- 2) จัดเตรียมจดหมายขออนุมัติจัดประชุมส่งให้กรมทรัพยากรน้ำ พิจารณาอนุมัติจัดประชุม
- 3) ส่งจดหมายเชิญประชุมถึงกลุ่มเป้าหมายก่อนการประชุมอย่างน้อย 15 วัน
- 4) ประสานงานเชิญประธานเปิดการประชุม
- 5) ประกาศผ่านเว็บไซต์สำนักนายกรัฐมนตรี ติดประกาศประชาสัมพันธ์ ก่อนการจัดประชุม ณ ที่ทำการหน่วยงานราชการระดับจังหวัด อำเภอ เทศบาล และประชาสัมพันธ์เสียงตามสายในชุมชน/หมู่บ้าน ก่อนการประชุมอย่างน้อย 15 วัน
- 6) จัดเตรียมเอกสารสื่อประชาสัมพันธ์ที่ใช้ในการประชุม ได้แก่ เอกสารประกอบการประชุม แผ่นพับ บอร์ดนิทรรศการโครงการ แบบสอบถามความคิดเห็นการประชุม โดยส่งเอกสารให้กรมทรัพยากรน้ำให้ความเห็นชอบก่อนเผยแพร่สู่สาธารณชนไม่น้อยกว่า 10 วัน
- 7) Power point ในการนำเสนอ คณะบุคลากรทั้งหมดที่จะเป็นผู้นำเสนอจะทำการซักซ้อมการนำเสนอ

## 5.2) ขั้นตอนการดำเนินงานและสรุปผลภายหลังการประชุม

- 1) ลงทะเบียนและรับเอกสารประกอบการประชุม
- 2) ชมบอร์ดนิทรรศการเพื่อแนะนำและให้ข้อมูลโครงการในเบื้องต้น
- 3) ดำเนินการประชุมโดยใช้วิธีการจัดเวทีสาธารณะ (Public Meeting) เน้นวิธีการแลกเปลี่ยนข้อมูลระหว่างที่ปรึกษาและกลุ่มเป้าหมาย เมื่อเริ่มประชุมที่ปรึกษาแจ้งให้ผู้เข้าร่วมประชุมทราบถึงวัตถุประสงค์ของการประชุมสัมมนาในครั้งนี้ และนำเสนอข้อมูลโครงการ โดยใช้ Power point ในการนำเสนอ
- 4) รับฟังความคิดเห็น และข้อเสนอแนะในประเด็นต่างๆ เกี่ยวกับโครงการจากผู้เข้าร่วมประชุม เพื่อนำไปประกอบการศึกษาโครงการให้มีความเหมาะสมมากยิ่งขึ้น โดยเปิดโอกาสให้ผู้เข้าร่วมประชุมอภิปรายและให้ข้อเสนอแนะเกี่ยวกับโครงการ โดยเฉพาะประเด็นปัญหาที่สำคัญที่อาจเกิดขึ้นจากการพัฒนาประเด็นที่ควรระมัดระวังหรือให้ความสำคัญ รวมทั้งแนวทางในการแก้ไขปัญหาต่างๆ ที่คาดว่าจะเกิดขึ้น
- 5) การรวบรวมข้อคิดเห็นจากการประชุมและแบบสอบถามความคิดเห็นการประชุม
- 6) วิเคราะห์และเขียนรายงาน
- 7) สรุปผลการประชุมเพื่อส่งให้หน่วยงานและผู้นำชุมชนรับทราบภายใน 15 วัน หลังการประชุมแล้วเสร็จ รวมทั้งที่ปรึกษา จะนำข้อคิดเห็นและข้อเสนอแนะที่ได้รับมาประกอบการพิจารณาศึกษา และปรับปรุงการดำเนินงานให้เหมาะสมต่อไป



8) เผยแพร่รายงานสรุปผลการประชุม ภายใน 15 วัน หลังการประชุมโดย  
เผยแพร่ทางเว็บไซต์สำนักนายกรัฐมนตรี เผยแพร่ทางเว็บไซต์โครงการ ติดประกาศสรุปผลการประชุมบอร์ด  
ประชาสัมพันธ์ของหน่วยงานราชการระดับจังหวัด อำเภอ เทศบาล

## (6) วัสดุอุปกรณ์เครื่องมือ / ประเภทของสื่อที่ใช้ในการดำเนินงาน

### 6.1) อุปกรณ์ / เครื่องมือที่ใช้ในการดำเนินงาน

- 1) เครื่องคอมพิวเตอร์และอุปกรณ์ประกอบ
- 2) อุปกรณ์บันทึกเสียง
- 3) กล้องถ่ายภาพ / ถ่าย VDO

### 6.2) สื่อที่ใช้ในการดำเนินงาน

- 1) Power point Presentation
- 2) เอกสารประกอบการประชุม ชุดที่ 1
- 3) แผ่นพับประชาสัมพันธ์ ชุดที่ 1
- 4) Roll up ชุดที่ 1
- 5) แบบสอบถามความคิดเห็นในการประชุมปฐมนิเทศโครงการ (สัมมนาครั้งที่ 1)

## (7) ระยะเวลาในการดำเนินการ

ดำเนินการจัดประชุมวันที่ 17 กุมภาพันธ์ 2569 เวลา 09.00-12.00 น.

## (8) สถานที่ดำเนินการ

ณ ห้องประชุมเทศบาลเมืองลำปลายมาศ ตำบลลำปลายมาศ อำเภอลำปลายมาศ  
จังหวัดบุรีรัมย์

## (9) รายชื่อผู้รับผิดชอบในการดำเนินการของที่ปรึกษา

- 1) รศ.ดร.สุคนิรินทร์ เพชรรัตน์ ประธานโครงการและผู้เชี่ยวชาญด้านการสำรวจ
- 2) ผศ.ดร.ปิยนุช ใจแก้ว ผู้เชี่ยวชาญด้านสิ่งแวดล้อม และการมีส่วนร่วม
- 3) ดร.เจริญ จิระราชวโร ผู้เชี่ยวชาญด้านวิศวกรรม

## (10) ประโยชน์ที่คาดว่าจะได้รับจากการดำเนินการ

1) กลุ่มเป้าหมาย ได้รับทราบข้อมูลความเป็นมาของโครงการ รวมทั้งเหตุผลความ  
จำเป็นของการพัฒนา และข้อมูลพื้นฐานที่สำคัญของโครงการ (อาทิ แนวเส้นทาง รูปแบบโครงสร้างและ  
องค์ประกอบสำคัญของโครงการ) และได้มีส่วนร่วมแสดงความคิดเห็นและให้ข้อเสนอแนะต่อการดำเนินงาน  
ของโครงการ



2) คณะผู้ศึกษาได้รับฟังความคิดเห็น และข้อเสนอแนะจากผู้เข้าร่วมประชุมในประเด็นต่าง ๆ ที่เกี่ยวข้องกับการศึกษาและการพัฒนาโครงการ ตั้งแต่ในระยะเริ่มต้น ซึ่งจะนำไปพิจารณาประกอบการศึกษา การสำรวจออกแบบรายละเอียด การดำเนินงานด้านสิ่งแวดล้อม และการมีส่วนร่วมของประชาชน ให้มีความเหมาะสมและสอดคล้องกับสภาพปัญหาและความต้องการของประชาชน ชุมชนท้องถิ่น และภาคส่วนต่าง ๆ ที่เกี่ยวข้อง

### (11) การนำผลที่ได้ไปใช้

ที่ปรึกษาจะนำข้อคิดเห็นและข้อเสนอแนะที่ได้จากการประชุมปฐมนิเทศโครงการ (สัมมนา ครั้งที่ 1) ไปใช้พิจารณาปรับปรุงการดำเนินงานศึกษาด้านต่าง ๆ ของโครงการให้ครอบคลุมและครบถ้วนสมบูรณ์ยิ่งขึ้น รวมทั้งให้มีความเหมาะสมและสอดคล้องกับสภาพปัญหาและความต้องการของประชาชน ชุมชนท้องถิ่น และภาคส่วนต่างๆ ที่เกี่ยวข้อง

### (12) การประเมินผล

ในการประเมินผลจะใช้การประเมินจากแบบสอบถามที่ใช้ในการประชุมรับฟังความคิดเห็นการประชุมปฐมนิเทศโครงการ (สัมมนา ครั้งที่ 1)

- การรับรู้ข้อมูลของประชาชนและหน่วยงานที่เกี่ยวข้อง

**เกณฑ์การประเมินผล :** ประชาชนเข้าถึงและรับรู้ข้อมูล ไม่น้อยกว่าร้อยละ 60 ของผู้ที่ตอบแบบสอบถามในการเข้าร่วมประชุมที่จัดขึ้น

- ความรู้และความเข้าใจเกี่ยวกับโครงการของประชาชนและหน่วยงานที่เกี่ยวข้อง

**เกณฑ์การประเมินผล :** พิจารณาถึงความเข้าใจวัตถุประสงค์และเนื้อหาของการประชุม โดยผู้เข้าร่วมประชุมจะให้คะแนนในแบบสอบถามตั้งแต่เอกสารมีความเข้าใจมาก (5 คะแนน) เอกสารมีความเข้าใจปานกลาง (3 คะแนน) และมีความเข้าใจน้อย (1 คะแนน) โดยคิดเป็นคะแนนเฉลี่ยที่โครงการได้รับจากสูตรการคำนวณ ดังนี้

$$\text{คะแนนเฉลี่ยเท่ากับ} = \frac{(\text{จำนวนผู้ตอบเหมาะสมมาก} \times 5) + (\text{จำนวนผู้ตอบเหมาะสมปานกลาง} \times 3) + (\text{จำนวนผู้ตอบเหมาะสมน้อย} \times 1)}{\text{จำนวนผู้ตอบแบบสอบถามแสดงความคิดเห็น}}$$

แบ่งผลการประเมินเป็นระดับ 5 ระดับ ได้แก่

- |                                    |  |
|------------------------------------|--|
| (1) ประสบความสำเร็จ ระดับน้อยมาก   | คือ มีคะแนนเฉลี่ยระหว่าง 1.00-1.80 คะแนน |
| (2) ประสบความสำเร็จ ระดับน้อย      | คือ มีคะแนนเฉลี่ยระหว่าง 1.81-2.60 คะแนน |
| (3) ประสบความสำเร็จ ระดับปานกลาง   | คือ มีคะแนนเฉลี่ยระหว่าง 2.61-3.40 คะแนน |
| (4) ประสบความสำเร็จ ระดับมาก       | คือ มีคะแนนเฉลี่ยระหว่าง 3.41-4.20 คะแนน |
| (5) ประสบความสำเร็จ ระดับมากที่สุด | คือ มีคะแนนเฉลี่ยระหว่าง 4.21-5.00 คะแนน |



- ความพึงพอใจของประชาชนและหน่วยงานที่เกี่ยวข้องต่อการดำเนินงานการมีส่วนร่วม

**เกณฑ์การประเมินผล :** พิจารณาถึงความพึงพอใจในการจัดประชุมฯ โดยผู้ตอบแบบสอบถามแสดงความคิดเห็นจะให้คะแนนในแต่ละประเด็น ซึ่งได้กำหนดระดับความพึงพอใจออกเป็น 3 ระดับ คือ มีความพึงพอใจน้อย (ค่าคะแนนเท่ากับ 1) มีความพึงพอใจปานกลาง (ค่าคะแนนเท่ากับ 3) และมีความพึงพอใจมาก (ค่าคะแนนเท่ากับ 5) โดยคิดเห็นเป็นค่าคะแนนเฉลี่ยที่ได้รับ จากสูตรคำนวณ ดังนี้

$$\text{คะแนนเฉลี่ย} = \frac{(\text{จำนวนผู้ตอบพึงพอใจมาก} \times 5) + (\text{จำนวนผู้ตอบพึงพอใจปานกลาง} \times 3) + (\text{จำนวนผู้ตอบพึงพอใจน้อย} \times 1)}{\text{จำนวนผู้ตอบแบบสอบถาม}}$$

แบ่งผลการประเมินเป็นระดับ 5 ระดับ ได้แก่

- (1) ประสบความสำเร็จ ระดับน้อยมาก คือ มีคะแนนเฉลี่ยระหว่าง 1.00-1.80 คะแนน
- (2) ประสบความสำเร็จ ระดับน้อย คือ มีคะแนนเฉลี่ยระหว่าง 1.81-2.60 คะแนน
- (3) ประสบความสำเร็จ ระดับปานกลาง คือ มีคะแนนเฉลี่ยระหว่าง 2.61-3.40 คะแนน
- (4) ประสบความสำเร็จ ระดับมาก คือ มีคะแนนเฉลี่ยระหว่าง 3.41-4.20 คะแนน
- (5) ประสบความสำเร็จ ระดับมากที่สุด คือ มีคะแนนเฉลี่ยระหว่าง 4.21-5.00 คะแนน

- การให้ความร่วมมือของประชาชนและหน่วยงานที่เกี่ยวข้อง

**เกณฑ์การประเมินผล :** ประชาชนและหน่วยงานที่เกี่ยวข้อง เข้าร่วมประชุมไม่น้อยกว่าร้อยละ 60 ของผู้ที่เชิญเข้าร่วมประชุม โดยคิดเป็นค่าร้อยละ (จำนวนผู้เข้าร่วมประชุม/จำนวนผู้เชิญประชุม×100)

แบ่งผลการประเมินเป็นความสำเร็จเป็น 5 ระดับ ดังนี้

- (1) ประสบความสำเร็จมากที่สุด คือ มีจำนวนผู้เข้าร่วมประชุม ร้อยละ 90 ขึ้นไป
- (2) ประสบความสำเร็จมาก คือ มีจำนวนผู้เข้าร่วมประชุม ร้อยละ 80 แต่ไม่ถึง ร้อยละ 90
- (3) ประสบความสำเร็จปานกลาง คือ มีจำนวนผู้เข้าร่วมประชุม ร้อยละ 70 แต่ไม่ถึง ร้อยละ 80
- (4) ประสบความสำเร็จน้อย คือ มีจำนวนผู้เข้าร่วมประชุม ร้อยละ 60 แต่ไม่ถึง ร้อยละ 70
- (5) ประสบความสำเร็จน้อยที่สุด คือ มีจำนวนผู้เข้าร่วมประชุม ต่ำกว่าร้อยละ 60

### 2.3.3 แผนการประชาสัมพันธ์โครงการ

การให้ข้อมูลข่าวสารของโครงการ อาทิ ความเป็นมาวัตถุประสงค์การดำเนินงานรวมถึงประโยชน์ของโครงการและผลกระทบให้กลุ่มเป้าหมายทราบอย่างต่อเนื่องตลอดทุกขั้นตอนของการศึกษาและรับฟังข้อเสนอแนะ ตลอดระยะเวลาการศึกษาโครงการในวงกว้าง ด้วยการเผยแพร่ข้อมูลของโครงการผ่านสื่อสิ่งพิมพ์ เช่น เอกสารประกอบการประชุม แผ่นพับบอร์ดนิทรรศการ และเว็บไซต์ เป็นต้น



### (1) วัตถุประสงค์

- 1) เพื่อเผยแพร่ประชาสัมพันธ์ข้อมูลข่าวสารและเผยแพร่ความก้าวหน้าของโครงการ ให้กลุ่มเป้าหมายได้รับทราบตลอดระยะเวลาการศึกษา เพื่อให้เกิดความรู้ ความเข้าใจที่ถูกต้องต่อโครงการ
- 2) เพื่อเป็นช่องทางหนึ่งในการให้กลุ่มเป้าหมายได้รับทราบช่องทางในการติดต่อ สอบถามข้อมูลเพิ่มเติม รวมถึงการให้ข้อคิดเห็นและข้อเสนอแนะต่อการพัฒนาโครงการ

### (2) กลุ่มเป้าหมาย

กลุ่มเป้าหมายที่ต้องการเผยแพร่ข้อมูล ได้แก่ หน่วยงานราชการระดับจังหวัด หน่วยงานราชการระดับอำเภอ หน่วยงานราชการระดับท้องถิ่น ผู้นำชุมชนในพื้นที่และแกนนำทางความคิด และผู้ได้รับผลกระทบจากการพัฒนาโครงการ สื่อมวลชน รวมทั้งประชาชนทั่วไปที่มีความสนใจในโครงการ

### (3) ขั้นตอนการดำเนินงาน

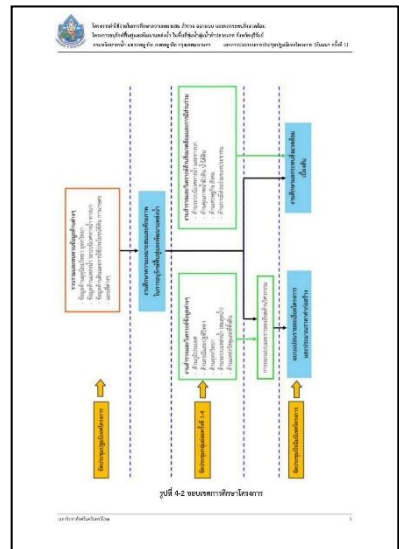
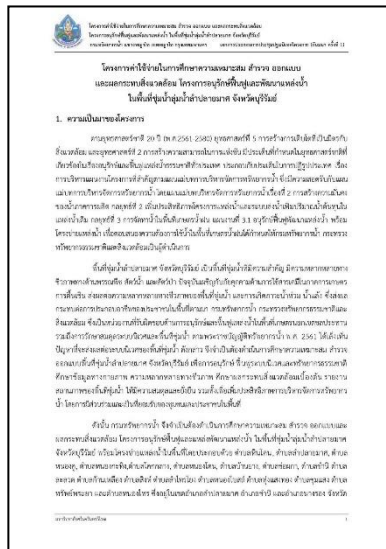
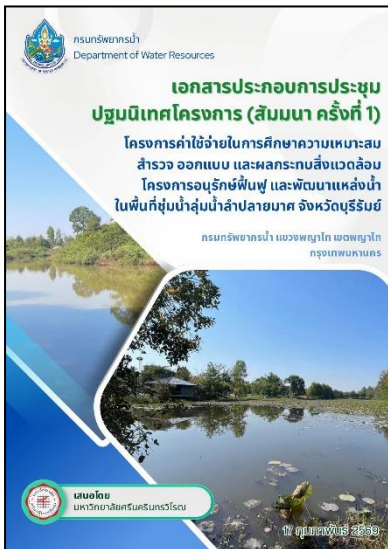
- 1) ขั้นตอนเตรียมเอกสาร  
การเตรียมร่างเอกสารประกอบการประชุม เอกสารประชาสัมพันธ์ Power point Presentation บอร์ดนิทรรศการ เตรียมข้อมูลเพื่อจัดทำบอร์ดนิทรรศการ และจัดทำข้อมูลนำเสนอในที่ประชุม (POWER POINT) และการเตรียมแบบประเมินความคิดเห็น เพื่อเสนอต่อกรมทางหลวงพิจารณาให้ความเห็นชอบก่อนที่จะเตรียมเอกสารทั้งหมดที่สมบูรณ์ต่อไป
- 2) ขั้นตอนการดำเนินงาน  
ประสานงานกับหน่วยงานระดับจังหวัด ระดับอำเภอ และระดับ ท้องถิ่น อาทิเช่น ผู้ว่าราชการจังหวัด นายอำเภอ นายกเทศมนตรี นายกองค์การบริหารส่วนตำบล กำนัน และผู้ใหญ่บ้าน เพื่อขอเสนอเอกสารเผยแพร่ประชาสัมพันธ์โครงการ ดิบบอร์ดประชาสัมพันธ์ และการเผยแพร่ข้อมูลโดยผ่านเสียงตามสายของท้องถิ่น และหอกระจายข่าวของชุมชน เป็นต้น
- 3) ขั้นตอนหลังการดำเนินการ  
หลังจากที่การดำเนินการการเผยแพร่ข้อมูลข่าวสารและประชาสัมพันธ์โครงการแล้ว ที่ปรึกษาจะรวบรวมและจะสรุปผลการประชาสัมพันธ์เพื่อนำเสนอกรมพิจารณาต่อไป

### (4) สื่อเพื่อการประชาสัมพันธ์และสื่อในการรับฟังความคิดเห็น

- 1) เอกสารประกอบการประชุม เป็นเอกสารที่นำเสนอข้อมูลข่าวสารของโครงการ เพื่อใช้ประกอบการประชุมสัมมนาและรับฟังความคิดเห็น แสดงในรูปที่ 3
- 2) แผ่นพับประชาสัมพันธ์ เป็นเอกสารที่ใช้นำเสนอข้อมูลข่าวสารโครงการที่มีรูปแบบที่สวยงาม มีเนื้อหา แผนที่ ภาพประกอบ และคำอธิบายรายละเอียดต่าง ๆ เกี่ยวกับโครงการ และเพื่อเผยแพร่ไปยังกลุ่มเป้าหมาย โดยจะใช้ประกอบในการจัดประชุมสัมมนาและรับฟังความคิดเห็น รูปที่ 4



- 3) บอร์ดนิเทศการ เป็นสื่อที่ให้ข้อมูลโครงการ สามารถให้รายละเอียดได้อย่างชัดเจน กระชับ เน้นเฉพาะส่วนสำคัญ มีแผนที่ รูปภาพประกอบขนาดใหญ่ เพื่อดึงดูดความสนใจของผู้เข้าร่วมประชุม โดยที่ปรึกษาจะผลิตบอร์ดนิเทศการที่ใช้ในการประชุมสัมมนาและรับฟังความคิดเห็น แสดงในรูปที่ 5
- 4) สไลด์ประกอบการบรรยาย เป็นการนำเสนอข้อมูลโครงการที่ต้องการนำเสนอ แสดงในรูปที่ 6
- 5) ป้ายประกาศเชิญประชุมปฐมนิเทศโครงการ รูปที่ 7
- 6) การประชาสัมพันธ์เชิญเข้าร่วมประชุมปฐมนิเทศโครงการ รูปที่ 8
- 7) เว็บไซต์ (Website) แสดงในรูปที่ 9
- 8) เพจเฟซบุ๊ก “โครงการอนุรักษ์ฟื้นฟูและพัฒนาแหล่งน้ำ ในพื้นที่ชุ่มน้ำลุ่มน้ำลำปลายมาศ จังหวัดบุรีรัมย์” แสดงในรูปที่ 10
- 9) โฉนดโครงการอนุรักษ์ฟื้นฟูและพัฒนาแหล่งน้ำ ในพื้นที่ชุ่มน้ำลุ่มน้ำลำปลายมาศ จังหวัดบุรีรัมย์” แสดงในรูปที่ 11
- 10) ป้ายประชาสัมพันธ์การประชุมปฐมนิเทศโครงการ (สัมมนา ครั้งที่ 1) รูปที่ 12



รูปที่ 3 เอกสารประกอบการประชุม

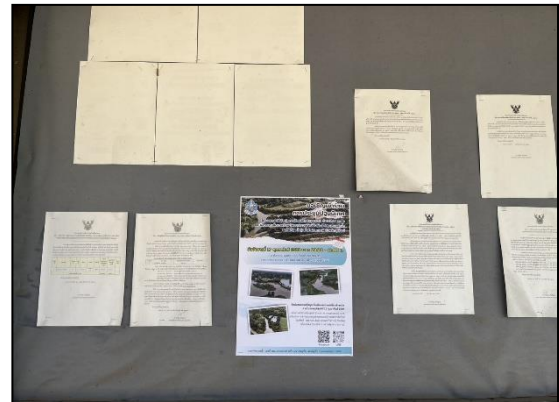
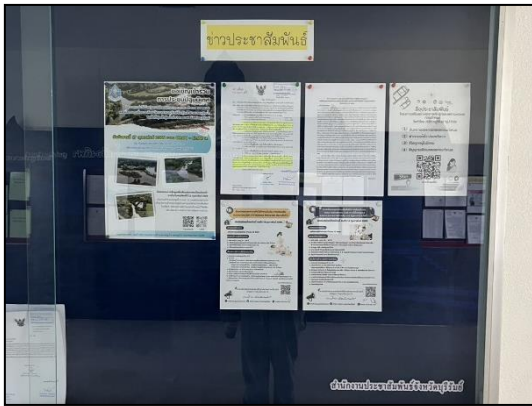


รูปที่ 4 แผ่นพับประชาสัมพันธ์โครงการ



รูปที่ 5 บอร์ดนิทรรศการ ป้ายโรลอัพ (Roll-up Banner)





รูปที่ 7 ป้ายประกาศเชิญประชุมปฐมนิเทศโครงการ



รูปที่ 8 การประชาสัมพันธ์เชิญเข้าร่วมประชุมปฐมนิเทศโครงการ

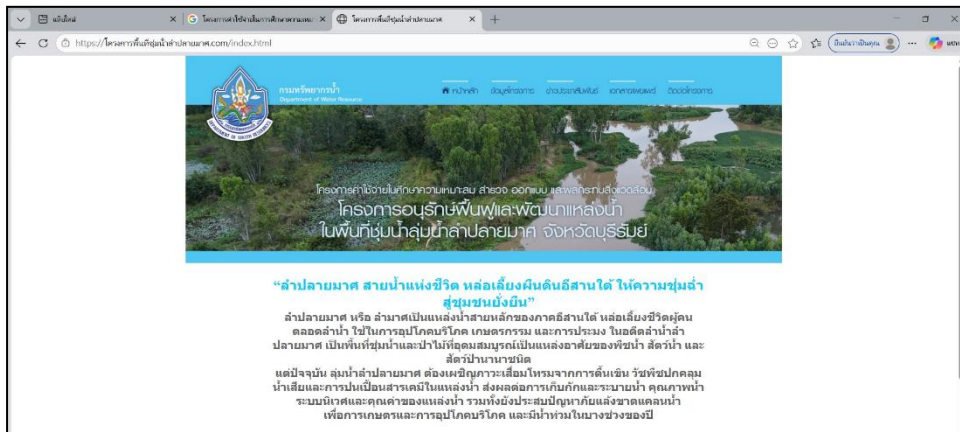


โครงการค่าใช้จ่ายในการศึกษาความเหมาะสม สํารวจ ออกแบบ และผลกระทบสิ่งแวดล้อม

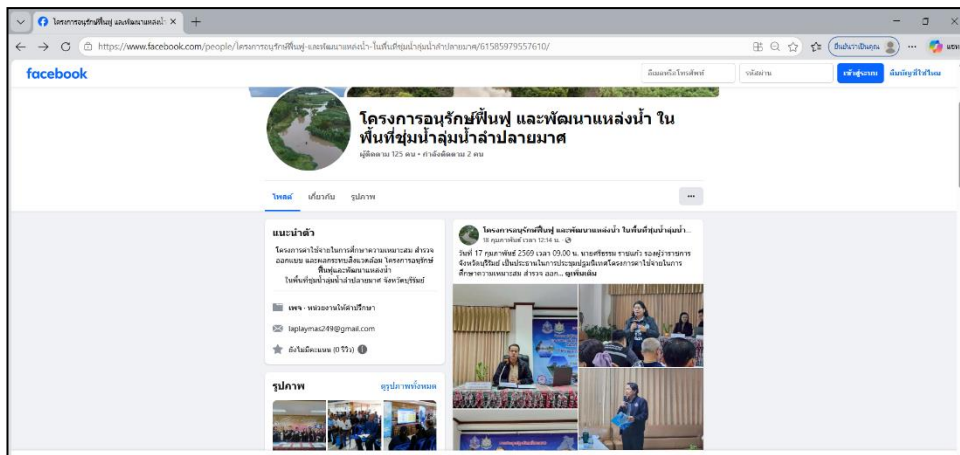
โครงการอนุรักษ์ฟื้นฟูและพัฒนาแหล่งน้ำ ในพื้นที่ชุ่มน้ำลุ่มน้ำลำปลายมาศ จังหวัดบุรีรัมย์

กรมทรัพยากรน้ำ แขวงพญาไท เขตพญาไท กรุงเทพมหานคร

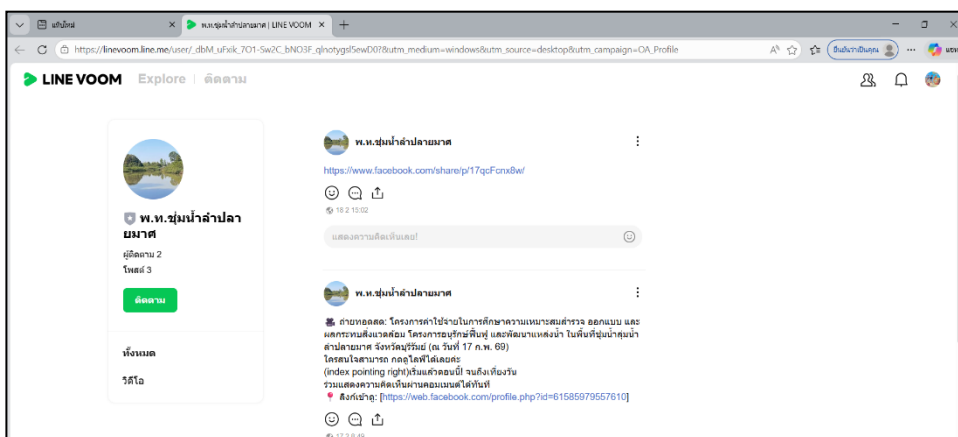
รายงานสรุปผลการประชุมปฐมนิเทศโครงการ (สัมมนา ครั้งที่ 1)



รูปที่ 9 เว็บไซต์โครงการ <https://โครงการพื้นที่ชุ่มน้ำลำปลายมาศ.com/contact.html>



รูปที่ 10 Facebook Page “โครงการอนุรักษ์ฟื้นฟูและพัฒนาแหล่งน้ำ ในพื้นที่ชุ่มน้ำลุ่มน้ำมาศ”



รูปที่ 11 LINE Official Account “พ.ท.ชุ่มน้ำลำปลายมาศ”



รูปที่ 12 ป้ายประชาสัมพันธ์การประชุมปฐมนิเทศโครงการ (สัมมนา ครั้งที่ 1)



### 3. ผลการดำเนินงานตามแผนการประชุมการมีส่วนร่วมของประชาชน

#### 3.1 ผลการประชุมปฐมนิเทศโครงการ (สัมมนา ครั้งที่ 1)

##### (1) จำนวนผู้เข้าร่วมประชุม

การประชุมปฐมนิเทศโครงการ (สัมมนา ครั้งที่ 1) โครงการค่าใช้จ่ายในการศึกษาความเหมาะสม สํารวจ ออกแบบ และประเมินผลกระทบสิ่งแวดล้อม โครงการอนุรักษ์ ฟื้นฟู และพัฒนาแหล่งน้ำในพื้นที่ชุ่มน้ำลุ่มน้ำลำปายมาศ ได้จัดขึ้น เมื่อวันที่ 17 กุมภาพันธ์ พ.ศ. 2569 เวลา 09.00 – 12.00 น. ณ ห้องประชุมเทศบาลเมืองลำปายมาศ ตำบลลำปายมาศ อำเภอลำปายมาศ จังหวัดบุรีรัมย์

การประชุมครั้งนี้มีวัตถุประสงค์เพื่อชี้แจงรายละเอียดของโครงการ แนวทางการดำเนินงาน และเปิดโอกาสให้หน่วยงานที่เกี่ยวข้องและประชาชนในพื้นที่ได้รับทราบข้อมูล รวมทั้งแสดงความคิดเห็นและข้อเสนอแนะต่อการดำเนินโครงการ

ในการประชุมครั้งนี้ได้เชิญผู้เข้าร่วมประชุมจำนวน 212 คน (ระบุใน TOR 80 คน) ซึ่งมีผู้เข้าร่วมประชุมครบตามจำนวน คิดเป็นร้อยละ 100 โดยผู้เข้าร่วมประชุมประกอบด้วยหน่วยงานราชการในระดับต่าง ๆ หน่วยงานเจ้าของโครงการ สื่อมวลชน ผู้นำชุมชน และประชาชนทั่วไปที่สนใจโครงการ ซึ่งสามารถจำแนกผู้เข้าร่วมประชุมออกเป็นกลุ่มต่าง ๆ แสดงในรูปที่ 13 และรูปที่ 14



รูปที่ 13 บรรยากาศการประชุมปฐมนิเทศโครงการ (สัมมนา ครั้งที่ 1)



การบรรยายนำเสนอ และการถาม-ตอบ

รูปที่ 14 ภาพบรรยากาศการบรรยายนำเสนอ และการถามตอบการประชุมปฐมนิเทศโครงการ



## (2) สรุปประเด็นจากการประชุม

ในการประชุมได้มีการนำเสนอผลการศึกษา ได้แก่ ด้านวิศวกรรมสำรวจและงานออกแบบด้านสิ่งแวดล้อม และการมีส่วนร่วมของประชาชน ผู้เข้าร่วมประชุมให้ความร่วมมือในการให้ความเห็นและข้อเสนอแนะเป็นอย่างดี ผู้เข้าร่วมประชุมมีข้อเสนอแนะต่อโครงการสรุปประเด็นจากเวทีการประชุมในภาพรวมได้ ดังนี้

- ด้านการพัฒนาและปรับปรุงแหล่งน้ำ ผู้เข้าร่วมประชุมได้เสนอว่า ให้จัดทำคูน้ำหรือแก้มลิงล้อมรอบเพื่อใช้เป็นแหล่งกักเก็บน้ำและนำไปผลิตเป็นระบบน้ำประปาหมู่บ้าน สํารวจและกำหนดขนาดพื้นที่ที่เหมาะสมให้เป็นแหล่งกักเก็บน้ำ และในปัจจุบันมีปัญหา น้ำขุ่นขอให้มีการลงพื้นที่สํารวจสภาพแหล่งน้ำเพื่อหาแนวทางในการปรับปรุง

- ด้านการสำรวจโบราณคดีและแหล่งโบราณสถาน ทางกรมศิลปากรได้เสนอว่า เนื่องจากพื้นที่จังหวัดบุรีรัมย์ มีแหล่งโบราณสถานจำนวนมาก ให้ทางที่ปรึกษาโครงการสํารวจในพื้นที่โครงการทั้งหมดเพื่อป้องกันผลกระทบต่อโบราณสถาน และยินดีสนับสนุนข้อมูลแหล่งโบราณสถานเพื่อประกอบการศึกษาความเหมาะสมของโครงการ

- ด้านการบริหารจัดการน้ำและการแจ้งเตือน ผู้เข้าร่วมประชุมได้เสนอว่า ในพื้นที่บางตำบลได้รับผลกระทบจากการปล่อยน้ำในช่วงฤดูเก็บเกี่ยว ทำให้ได้รับความเสียหายต่อผลผลิตทางการเกษตร และเสนอให้มีการสํารวจและประเมินความเสียหายจากปัญหาน้ำท่วม เพื่อรับการแจ้งเตือนล่วงหน้าเพื่อให้เกษตรกรเตรียมการเก็บเกี่ยวผลผลิตได้ทันเวลา สรุปประเด็นข้อซักถาม ข้อคิดเห็น ข้อเสนอแนะจากการประชุมปฐมนิเทศโครงการ แยกเป็นรายบุคคลในตารางที่ 4 และภาพบรรยากาศการบรรยายนำเสนอ และการถาม-ตอบการประชุมปฐมนิเทศโครงการแสดงในรูปที่ 6.2-8

### ตารางที่ 4 สรุปประเด็นข้อซักถาม ข้อคิดเห็น ข้อเสนอแนะ การชี้แจงและนำไปพิจารณาประกอบการศึกษาที่ได้จากการประชุมปฐมนิเทศโครงการ (สัมมนา ครั้งที่ 1)

ความคิดเห็น/ข้อเสนอแนะ/ข้อห่วงกังวล	คำชี้แจง / แนวทางการดำเนินการ
<p>1. นายมา ยศแก้วทอง ตำแหน่ง : รองนายกเทศมนตรีตำบลขานี</p> <p>1) จุดที่ 1 เสนอให้พัฒนา "เกาะแก้ว" โดยสร้างคูน้ำล้อมรอบเพื่อทำประปาหมู่บ้าน โชนตรงนั้นจะได้ดึงน้ำเข้าไปใช้เป็นประปาหมู่บ้านของตำบลขานี</p> <p>2) อยากให้ทำเป็นแก้มลิง/คูล้อมรอบ และอยากให้ลงไปสํารวจ ดูความเหมาะสมว่าจะขนาดไหน เพราะว่าแหล่งน้ำตรงนี้เป็นแหล่งน้ำขนาดใหญ่ เพื่อใช้เป็นแหล่งน้ำประปาหมู่บ้าน</p>	<p>ดร.เจริญ จิระราชโว ผู้เชี่ยวชาญด้านวิศวกรรม</p> <p>ในส่วนในพื้นที่ขานี ทางทีมงานเราได้มีการลงพื้นที่ไปคุยกันบ้างแล้ว และทำความเข้าใจในเบื้องต้น และทางทีมงานจะเข้าไปดูพื้นที่อีกครั้งนึง และจะเก็บข้อมูลเพิ่มเติม</p>



**ตารางที่ 4**    **สรุปประเด็นข้อซักถาม ข้อคิดเห็น ข้อเสนอแนะ การชี้แจงและนำไปพิจารณาประกอบการศึกษาที่ได้จากการประชุมปฐมนิเทศโครงการ (สัมมนา ครั้งที่ 1)**

ความคิดเห็น/ข้อเสนอแนะ/ข้อห่วงกังวล	คำชี้แจง / แนวทางการดำเนินการ
<p>3) จุดที่ 2 ขอให้ปรับปรุง "หนองเสม็ด" ที่มีปัญหาน้ำขุ่น รวมถึงเสนอให้สำรวจลงพื้นที่ไปดู</p>	
<p><b>2. นายสวัสดิ์ จิตรหลัก</b> ตำแหน่ง : ผู้ใหญ่บ้านหมู่ 2 ตำบลช่อผกา</p> <p>1) ตำบลช่อผกา เป็นลำน้ำมาศไหลผ่านมากที่สุด ซึ่งผลกระทบปีที่ผ่านมาช่วงฤดูเก็บเกี่ยว ปล่อน้ำมาแล้วก็กระทบกับชาวบ้านที่เก็บเกี่ยว ดังนั้นถ้าจะเปิดน้ำมา ก็ขอให้แจ้งผู้นำ โดยเฉพาะผู้ใหญ่บ้านหรืออำเภอให้รับทราบ ชาวบ้านจะได้เก็บเกี่ยวทัน</p> <p>2) ตำบลช่อผกาเจอผลกระทบมากที่สุดคือน้ำท่วม การเก็บเกี่ยวเสียหายพอสมควร จึงอยากให้สำรวจความเสียหาย</p>	<p><b>ผศ.ดร.ปิยนุช ใจแก้ว</b> <b>ผู้เชี่ยวชาญด้านสิ่งแวดล้อม และการมีส่วนร่วม</b></p> <p>ในส่วนตำบลช่อผกา ได้ข้อมูลเบื้องต้นจากการลงชุมชน ข้อมูลการเก็บเกี่ยวน้ำท่วม ซึ่งทางทีมงานจะนำข้อคิดเห็นนี้ไปศึกษา ซึ่งมีการเชื่อมโยงหลายหน่วยงาน ทั้งกรมชลประทาน แล้วก็ยังมีทั้งกรมเจ้าท่า หน่วยงานรัฐ เพื่อดูความเชื่อมโยงแต่ละพื้นที่ ฤดูกาล การเปลี่ยนแปลงสภาพภูมิอากาศ จากข้อมูลที่ได้จะเป็นส่วนหนึ่งในแผนที่งานต่อไป</p> <p><b>รศ.ดร.สุดนิรันดร์ เพชรรัตน์</b> <b>ประธานโครงการและผู้เชี่ยวชาญด้านการสำรวจ</b></p> <p>ภารกิจทางกรมทรัพยากรน้ำ พื้นที่ของการดูแลน้ำมีหลายหน่วยงานที่เข้ามาดูแล ซึ่งทางกรมทรัพยากรน้ำจะพยายามไม่เข้าไปยุ่งเกี่ยว เพราะฉะนั้นในพื้นที่ที่ทางกรมทรัพยากรน้ำจะดูแล คือพื้นที่ส่วนที่นอกเหนือจากกรมชลประทาน</p>
<p><b>3. นายสมเดช ลีลามโนธรรม</b> ตำแหน่ง : ผู้อำนวยการกลุ่มโบราณคดี (ผู้แทนจากสำนักศิลปากรที่ 10 นครราชสีมา)</p> <p>1) ขอให้มีการจัดหานักโบราณคดีเข้าไปทำการสำรวจในพื้นที่โครงการ เพราะโซนจังหวัดบุรีรัมย์ หรือภาคอีสานมีโบราณสถานเป็นจำนวนมาก จึงขอย้ำให้เข้าไปทำการศึกษาศักยภาพภาคสนามเต็มพื้นที่โครงการทั้งหมด เพื่อไม่ให้เกิดผลกระทบกับโบราณสถาน</p> <p>2) ทางสำนักงานยินดีให้ข้อมูลของแหล่งโบราณคดีและโบราณสถาน แต่จะเป็นข้อมูลปัจจุบันเท่านั้น จึงเสนอความเห็นเพิ่มเติม ว่าควรที่จะจัดหานักโบราณคดีเพื่อทำการสำรวจเพิ่มเติมที่โครงการ เพื่อที่เราจะได้ทราบว่าในพื้นที่โครงการทั้งหมดของเรา มีแหล่งโบราณคดีตรงไหนบ้าง มันจะเป็นประโยชน์ในแง่ของการศึกษาความเหมาะสมในลำดับต่อไป</p>	<p><b>รศ.ดร.สุดนิรันดร์ เพชรรัตน์</b> <b>ประธานโครงการและผู้เชี่ยวชาญด้านการสำรวจ</b></p> <p>ทางทีมงานจะเข้าไปศึกษาข้อมูล และศึกษาข้อมูลทางด้าน GIS เพื่อหาตำแหน่งโบราณคดีในพื้นที่ศึกษา</p> <p><b>ผศ.ดร.ปิยนุช ใจแก้ว</b> <b>ผู้เชี่ยวชาญด้านสิ่งแวดล้อม และการมีส่วนร่วม</b></p> <p>เบื้องต้นทางทีมที่ปรึกษามีนักโบราณคดีกับทีมชุมชนได้ไปบอกข้อมูลเหมือนกันว่าในตำบลหรือที่โบราณสถานมีตรงไหนบ้าง</p> <p><b>กรมทรัพยากรน้ำ</b></p> <p>ทางกรมทรัพยากรน้ำกรมอาจจะไม่ได้มีการสำรวจที่ลงไป ในรายละเอียดที่ลึก ๆ แต่ในส่วนการออกแบบ หรือตอนก่อสร้างทางทีมงานจะไม่ล้วงล้ำ หรือเข้าไปทำลาย แต่จะใช้ตัวขอบเขตพื้นที่ หรือแนวกันชนเพื่อไม่ให้เกิดความเสียหาย เพราะพ4กรมเห็นความสำคัญในด้านนี้</p>



**ตารางที่ 4 สรุประเด็นข้อซักถาม ข้อคิดเห็น ข้อเสนอแนะ การชี้แจงและนำไปพิจารณาประกอบการศึกษาที่ได้จากการประชุมปฐมนิเทศโครงการ (สัมมนา ครั้งที่ 1)**

ความคิดเห็น/ข้อเสนอแนะ/ข้อท้วงท้วง	คำชี้แจง / แนวทางการดำเนินการ
<p><b>4. ตัวแทนจากกรมป้องกันบรรเทาสาธารณภัย</b></p> <p>1) ขอฝากเรื่องงบประมาณ เสนอโครงการผ่านระบบทุกปี แต่ก็ได้ทุกปี ประชาชนมีความต้องการที่จะได้โครงการ และปีนี้คาดว่าสถานการณ์น้ำขาดแคลนจะเพิ่มขึ้น ไม่ว่าจะอบต.หรือพื้นที่ใดให้รีบสำรวจ</p> <p>2) ปัญหาระยะยาวคือในวันข้างหน้าที่ทำนุทำโครงการเสร็จไปแล้ว เราจะติดกับดักที่ไม่ได้ คือระบบ Thai Water Plan ของสำนักงานทรัพยากรน้ำแห่งชาติ ถ้าไม่ได้รับการพิจารณาก็ต้องรอคิวไปเรื่อย ๆ</p>	<p><b>กรมทรัพยากรน้ำ</b></p> <p>ในกรณีของเรื่องงบประมาณโครงการ ทางเราศึกษาในแผนของปี 2569 เราก็ศึกษาเสร็จประมาณช่วงปี 2570 เราของบประมาณไปแล้ว และทำเรื่องของรายชื่อไปเรียบร้อยแล้ว ถ้าอย่างเร็วที่สุดจะอยู่ในปี 2571 ซึ่งตอนนี้ทางกรมทำแผนทบทวนของ Thai Water Plan จะเป็นแผน 5 ปี ตัวของปี 2571-2575 จึงอยากให้ทางท้องถิ่น ช่วยกรอกข้อมูลในระบบ ข้อมูลให้ครบถ้วน ที่สำคัญคือการอนุญาตใช้พื้นที่ และพื้นที่ที่มีความสอดคล้องกับทางหน่วยงาน รวมทั้งเรื่องของการไปชี้แจง เรื่องในขั้นตอนของการขอขบ โอกาสที่จะได้งบประมาณของแต่ละโครงการนั้นก็มากขึ้น</p>
<p><b>5. ตัวแทนชาวบ้าน ลำปลายมาศ</b></p> <p>1) อยากให้มีประสิทธิภาพในการที่จะดำเนินการ โดยพี่น้องเกษตรกร หรือเฉพาะพื้นที่ที่เป็นพื้นที่เกษตรและพื้นที่ที่มีน้ำท่วมและภัยแล้ง จะทำอย่างไรให้โครงการอื่น ๆ ทำให้เกษตรกรได้รับประโยชน์อย่างสูงสุดดีเยี่ยม เพราะกังวลเรื่องการเกษตร</p> <p>2) พื้นที่ตำบลลำปลายมาศ บ้านหนองแสง เป็นหมู่บ้านที่ลำนํ้ามาศไหลผ่าน ซึ่งในช่วงฤดูน้ำหลาก น้ำมักท่วมพื้นที่ทางการเกษตร แล้วก็ที่พักอาศัยของประชาชนเกือบทุกปี โดยปีที่แล้วตรงที่ตำบลหินโดน มีการสร้างอ่างเก็บน้ำแก้มลิง ซึ่งทำให้ฝั่งหินโดนมีพื้นที่สูงขึ้น แต่ฝั่งบ้านหนองแสงมีพื้นที่ต่ำ ทำให้พื้นที่เกษตรในบ้านหนองแสงได้รับผลกระทบเร็วกว่าปกติ</p>	<p><b>ดร.เจริญ จรรย์ราชาวโร</b> <b>ผู้เชี่ยวชาญด้านวิศวกรรม</b></p> <p>เบื้องต้นที่ปรึกษาได้มีการลงพื้นที่ และอยู่ในแผน ที่จะลงพื้นที่ไปดูทางตำบลทุ่งแสงทอง และตำบลหนองโดน ทางวิศวกรรมเองจะพิจารณาในเรื่องของการใช้น้ำของเกษตรกรเข้ามาเกี่ยวข้องด้วย โดยเป้าหมายหลักก็คือพื้นที่ที่ไม่ได้ทับซ้อนกับพื้นที่ที่กรมชลประทาน ดังนั้นทางฝ่ายวิศวกรรมจะพิจารณาพื้นที่ในตรงนี้ก่อน และดูพื้นที่โดยรวม และจะลงไปทางในหน่วยงานขอข้อมูลที่เป็นเชิงลึกมากขึ้น</p>
<p><b>6. นายพรหมนิวัฒน์ สวาทนา</b></p> <p><b>ตำแหน่ง : ผู้ช่วยผู้ใหญ่บ้านหมู่ที่ 6 ตำบลหนองโดน</b></p> <p>ลำนํ้ามาศ มีฝายน้ำล้น แล้วก็ประตูน้ำ แต่ด้านหน้าดินเงิน เวลาหน้าน้ำมามันก็จะท่วม แต่เวลาหน้าแล้งน้ำมันไม่มี มันตัน อยากจะให้ขุดอ่างเก็บน้ำ เวลาหน้าทำนาปีก็สูบน้ำไม่เพียงพอ น้ำประปาที่ใช้หลายร้อยหลังคาเรือน ทำให้น้ำประปาก็ไม่เพียงพอ และการเกษตร หน้าแล้งสูบน้ำไปทำนาปี บางปีสูบน้ำติดกับพื้นดินเลย ไม่สามารถสูบน้ำได้ ปีไหนแล้งก็แล้งสุด ๆ จึงอยากฝากให้กรมทรัพยากรช่วยผลักดันให้ได้โครงการนี้ครับ</p>	<p><b>ดร.เจริญ จรรย์ราชาวโร</b> <b>ผู้เชี่ยวชาญด้านวิศวกรรม</b></p> <p>ทางวิศวกรรมได้เคยลงพื้นที่ไปดูแล้ว ว่าบริเวณนั้นถ้ามีโอกาสในการพัฒนาศักยภาพ ไม่ว่าจะด้านการจัดเก็บ และเพื่อใช้ในพื้นทีการเกษตร เราพยายามรวบรวมข้อมูลมากที่สุดเท่าที่เป็นไปได้ และจะนำข้อมูลนี้ตัดสินใจเพื่อวางระบบที่เหมาะสมว่าจะทำอย่างไร เพื่อแก้ปัญหาในจุดนี้ ต้องใช้โครงสร้างอย่างไร หรือว่าต้องมีการพัฒนาแบบไหนไปในแนวทางไหน ทางฝ่ายวิศวกรรม รวมถึงสิ่งแวดล้อมจะพิจารณาเพื่อพัฒนาในขั้นลำดับต่อไป</p>



**ตารางที่ 4** สรุปประเด็นข้อซักถาม ข้อคิดเห็น ข้อเสนอแนะ การชี้แจงและนำไปพิจารณาประกอบการศึกษาที่ได้จากการประชุมปฐมนิเทศโครงการ (สัมมนา ครั้งที่ 1)

ความคิดเห็น/ข้อเสนอแนะ/ข้อห่วงกังวล	คำชี้แจง / แนวทางการดำเนินการ
<p><b>7. เลขาธิการเทศมนตรีตำบลทุ่งแสงทอง</b></p> <p>เนื่องจากภูมิประเทศตำบลด้านที่อยู่ติดลำมาศเป็นที่ลุ่ม แต่อีกซีกด้านหนึ่งเป็นที่สูง อยากรู้ได้เครื่องสูบน้ำพลังงานแสงอาทิตย์ สูบน้ำไปเติมตามหนองสาธารณะประโยชน์เพื่อทำน้ำประปา และใช้เป็นอุปโภคบริโภคในด้านการเกษตรด้วย ในช่วงฤดูแล้งก็ไม่มีระบบการกักเก็บน้ำไว้ใช้ แต่ในฤดูน้ำหลากน้ำจะท่วมไล่มาในพื้นที่ลุ่มน้ำหรือริมลำมาศ แต่ถ้าทำได้ตามวัตถุประสงค์จะเกิดประโยชน์อย่างยั่งยืน</p>	<p><b>รศ.ดร.สุคนิรินทร์ เพชรรัตน์</b></p> <p><b>ประธานโครงการและผู้เชี่ยวชาญด้านการสำรวจ</b></p> <p>ทางทีมงานจะลงพื้นที่อีกครั้งหนึ่ง และจะเก็บข้อมูลเพิ่มเติม</p>
<p><b>8. ตัวแทนชุมชน</b></p> <p>จุดที่ฝายอยู่ที่ลำมาศ ชาวบ้านพี่น้องต้องการแหล่งน้ำเก็บกักน้ำไว้ใช้ในฤดูแล้ง แต่เวลาน้ำมามันก็หลากไป เวลาแล้งมันก็ไม่มีความที่จะขัง ในการสร้างฝาย สันฝายมันต่ำเกินไป เพราะฉะนั้นจึงอยากให้กรมทรัพยากรน้ำลงไปดูสำรวจข้อเท็จจริง ตรงนี้อยากให้ลงไปจริง ๆ สถานที่ตั้งบ้านโนนน้ำอ้อม หมู่ที่ 1 ตำบลขานี อำเภอขานี จังหวัดบุรีรัมย์ เพราะโครงการตรงนี้เคยเสนอไปยังกรมชลประทาน งบประมาณใช้ประมาณ 10 ล้านบาท ที่นี้มันสร้าง เวลาข้างบนก็พอเดินได้ พอรถอืดก็วิ่งได้ แต่สันฝายที่ยังทำเก็บกักน้ำมันต่ำมาก จึงอยากให้เพิ่มสันฝายขึ้นมาพอกักน้ำได้ เพราะฉะนั้นก็อยากฝากกรมทรัพยากรน้ำได้ไปสำรวจ</p>	<p><b>รศ.ดร.สุคนิรินทร์ เพชรรัตน์</b></p> <p><b>ประธานโครงการและผู้เชี่ยวชาญด้านการสำรวจ</b></p> <p>การยกระดับสันฝายจะเกี่ยวข้องกับพื้นที่ข้างเคียงว่ามีผลกระทบมากแค่ไหน เพราะว่าเกี่ยวกับเส้นทางความสูง ถ้ายกสันขึ้นมา พื้นที่น้ำท่วมก็จะเกิดเป็นรัศมีกระจายออกไป</p>
<p><b>9. นายวุฒิ ปทุมวิน</b></p> <p><b>ตำแหน่ง : ผู้ช่วยผู้ใหญ่บ้านหมู่ 16 ตำบลหินโคน</b></p> <p>ทางกรมได้ไปจัดทำและก่อสร้างแก้มลิงให้ พอสร้างเสร็จฤดูน้ำหลากมา ค้นดินที่ติดกับลำมาศมันพังทลายลงมาเยอะ คูคนที่สร้างไว้ประมาณ 8-10 เมตร ปัจจุบันมันมีอยู่จุดหนึ่งเหลือไม่ถึงเมตร จึงอยากให้ทางวิศวกรไปช่วยดูว่าจะแก้ไขหรือจะทำอย่างไรให้มันยั่งยืน</p>	<p><b>ดร.เจริญ จิระราชวโร</b></p> <p><b>ผู้เชี่ยวชาญด้านวิศวกรรม</b></p> <p>ทางวิศวกรรมได้พยายามทำแผนเพื่อจะได้ดูลงพื้นที่ให้ทั่วถึง จะได้นำข้อมูลทุกคนมาทำการพิจารณาแล้วก็จัดลำดับความสำคัญ แล้วก็ทางด้านสิ่งแวดล้อมก็จะได้นำมาพิจารณาต่อให้อีกครั้งหนึ่ง ทางทีมงานขอรับเรื่องแล้วรีบลงไปตรวจสอบ</p>

ที่มา : ที่ปรึกษา, 2569



### 3.2 ผลการวิเคราะห์แบบแสดงความคิดเห็น

ในการประชุมปฐมนิเทศโครงการ (สัมมนา ครั้งที่ 1) ครั้งนี้ได้มีการสำรวจความคิดเห็นของผู้เข้าร่วมประชุมโดยใช้แบบแสดงความคิดเห็น พบว่ามีผู้ตอบแบบสอบถามจำนวน 176 คน จากผู้เข้าร่วมประชุมทั้งหมด 212 คน โดยไม่รวมผู้แทนจากกรมทรัพยากรน้ำและที่ปรึกษา คิดเป็นร้อยละ 83.02 ของผู้เข้าร่วมประชุมทั้งหมด

#### ตอนที่ 1 ข้อมูลทั่วไปของผู้ตอบแบบแสดงความคิดเห็น

ผู้ตอบแบบแสดงความคิดเห็นส่วนใหญ่เป็นผู้นำชุมชน (กำนัน/ผู้ใหญ่บ้าน/กรรมการหมู่บ้าน) (ร้อยละ 66.48) รองลงมาเป็นองค์กรปกครองส่วนท้องถิ่น (เทศบาล/อบต.) (ร้อยละ 13.07) หน่วยงานราชการ/รัฐวิสาหกิจ (ร้อยละ 12.50) ประชาชนทั่วไป (ร้อยละ 2.27) ที่เหลือเป็นผู้รับผลกระทบ/ประชาชนโดยรอบพื้นที่โครงการ (ร้อยละ 0.57) ตามลำดับ ผู้ตอบแบบแสดงความคิดเห็นส่วนมากเป็นเพศชาย (ร้อยละ 67.61) และเพศหญิง (ร้อยละ 31.82) อายุน้อยที่สุด 28 ปี มากที่สุด 75 ปี และมีอายุเฉลี่ยอยู่ที่ 50 ปี ด้านระดับการศึกษาสูงสุดส่วนมากจบการศึกษาระดับมัธยมศึกษาตอนปลาย/ปวช. (ร้อยละ 34.66) รองลงมาจบการศึกษาระดับปริญญาตรี (ร้อยละ 23.86) ระดับประถมศึกษาและระดับมัธยมศึกษาตอนต้น (ร้อยละ 11.36 เท่ากัน) ผู้ตอบแบบแสดงความคิดเห็นส่วนมากมีอาชีพเกษตรกร (ร้อยละ 66.48) รองลงมามีอาชีพรับราชการ/พนักงานราชการ (ร้อยละ 13.07) เป็นต้น รายละเอียดดังแสดงในตารางที่ 5

#### ตารางที่ 5 ข้อมูลทั่วไปของผู้ตอบแบบแสดงความคิดเห็น

ประเด็นคำถาม	จำนวน	ร้อยละ
<b>1.1 สถานภาพ</b>		
(1) ผู้รับผลกระทบ/ประชาชนโดยรอบพื้นที่โครงการ	1	0.57
(2) หน่วยงานราชการ/รัฐวิสาหกิจ	22	12.50
(3) หน่วยงานเจ้าของโครงการ	0	0.00
(4) องค์กรปกครองส่วนท้องถิ่น (เทศบาล/อบต.)	23	13.07
(5) ผู้นำชุมชน (กำนัน/ผู้ใหญ่บ้าน/กรรมการหมู่บ้าน)	117	66.48
(6) สถาบันการศึกษา/สถานพยาบาล/ศาสนสถาน	0	0.00
(7) หน่วยงานเอกชน	0	0.00
(8) องค์กรเครือข่ายชุมชน/สมาคม/ชมรม	0	0.00
(9) สීමวลชน	0	0.00
(10) ประชาชนทั่วไป	4	2.27



ตารางที่ 5 ข้อมูลทั่วไปของผู้ตอบแบบแสดงความคิดเห็น (ต่อ)

ประเด็นคำถาม	จำนวน	ร้อยละ
( 11 ) ไม่ระบุ	9	5.11
<b>รวม</b>	<b>176</b>	<b>100.00</b>
<b>1.2 เพศ</b>		
(1) ชาย	119	67.61
(2) หญิง	56	31.28
(3) ไม่ระบุ	1	0.57
<b>รวม</b>	<b>176</b>	<b>100.00</b>
<b>1.3 อายุ</b>		
(1) 21-30 ปี	3	1.70
(2) 31-40 ปี	16	9.09
(3) 41-50 ปี	57	32.39
(4) 51-60 ปี	66	37.50
(5) 61 ปีขึ้นไป	16	9.09
(6) ไม่ระบุ	18	10.23
<b>รวม</b>	<b>176</b>	<b>100.00</b>
มากที่สุด (Maximum)	75 ปี	
น้อยที่สุด (Minimum)	28 ปี	
ค่าเฉลี่ย (Average)	50 ปี	
<b>1.4 การศึกษา</b>		
(1) ไม่ได้เรียนหนังสือ	1	0.57
(2) ประถมศึกษา	20	11.36
(3) มัธยมศึกษาตอนต้น	20	11.36
(4) มัธยมศึกษาตอนปลาย/ปวช.	61	34.66
(5) อนุปริญญา/ปวส. หรือเทียบเท่า	14	7.95
(6)ปริญญาตรี	42	23.86
(7) สูงกว่าปริญญาตรี	8	4.55
(8) อื่น ๆ โปรดระบุ.....	0	0.00
(9) ไม่ระบุ	10	5.68
<b>รวม</b>	<b>176</b>	<b>100.00</b>



### ตารางที่ 5 ข้อมูลทั่วไปของผู้ตอบแบบแสดงความคิดเห็น (ต่อ)

ประเด็นคำถาม	จำนวน	ร้อยละ
<b>1.5 อาชีพหลัก</b>		
(1) เกษตรกร	117	66.48
(2) ค้าขาย/ประกอบธุรกิจส่วนตัว	11	6.25
(3) รับจ้างทั่วไป	7	3.98
(4) พนักงานบริษัทเอกชน	0	0.00
(5) พนักงานรัฐวิสาหกิจ	0	0.00
(6) ลูกจ้างชั่วคราว/พนักงานจ้างเหมา	4	2.27
(7) รับราชการ/พนักงานราชการ	23	13.07
(8) อาจารย์/นักวิชาการ/พนักงานมหาวิทยาลัย	1	0.57
(9) นักการเมืองท้องถิ่น	4	2.27
(10) อื่น ๆ โปรดระบุ.....	1	0.57
(11) ไม่ระบุ	8	4.55
<b>รวม</b>	<b>176</b>	<b>100.00</b>
<b>กรณีประกอบอาชีพเกษตรกรรม</b>		
1.1) ทำนา	11	9.40
1.2) ทำสวน ไม้แก่ ฝรั่ง ส้มโอ มันสำปะหลัง อ้อย เกษตรผสมผสาน	15	12.82
1.3) เลี้ยงสัตว์ ไม้แก่ โค กระบือ	11	9.40
1.4) อื่น ๆ โปรดระบุ.....	3	2.56
1.5) ไม่ระบุ	77	66.81
<b>รวม</b>	<b>117</b>	<b>100.00</b>

ที่มา : ที่ปรึกษา, 2569

### ตอนที่ 2 การรับรู้ข่าวสารและการมีส่วนร่วมของประชาชน

ผู้ตอบแบบแสดงความคิดเห็นส่วนมากรับทราบข้อมูลข่าวสารเกี่ยวกับโครงการจากองค์กรปกครองส่วนท้องถิ่น (ร้อยละ 22.12) รองลงมาจากผู้นำชุมชนในท้องถิ่น (ร้อยละ 18.58) หน่วยงานเจ้าของโครงการ และเพจเฟซบุ๊ก “โครงการอนุรักษ์ฟื้นฟูและพัฒนาแหล่งน้ำ ในพื้นที่ชุ่มน้ำลุ่มน้ำลำปลายมาศ” (ร้อยละ 15.48 เท่ากัน) เป็นต้น ผู้ตอบแบบแสดงความคิดเห็นส่วนใหญ่ มีการต้องการข้อมูลเพิ่มเติมเกี่ยวกับ การดำเนินงานด้านการมีส่วนร่วมของประชาชน (ร้อยละ 36.84) รองลงมา การศึกษาด้านสำรวจและออกแบบ / วิศวกรรม (ร้อยละ 31.14) และการศึกษาด้านสิ่งแวดล้อม (ร้อยละ 30.26) นอกจากนี้ ผู้ตอบแบบแสดงความคิดเห็นส่วนมาก มีความสะดวกในการรับทราบข้อมูลข่าวสารของโครงการจากไลน์ “โครงการอนุรักษ์ฟื้นฟูและพัฒนา



แหล่งน้ำ ในพื้นที่ชุ่มน้ำลุ่มน้ำลำปลายมาศ” (ร้อยละ 20.80) รองลงมา เพจเฟซบุ๊ก “โครงการอนุรักษ์ฟื้นฟูและพัฒนาแหล่งน้ำ ในพื้นที่ชุ่มน้ำลุ่มน้ำลำปลายมาศ” (ร้อยละ 19.66) การประชุมรับฟังความคิดเห็นของประชาชน (ร้อยละ 15.10) เว็บไซต์หน่วยงานท้องถิ่นและเว็บไซต์โครงการ (ร้อยละ 11.11 เท่ากัน) เป็นต้น รายละเอียดดังแสดงในตารางที่ 6

**ตารางที่ 6 การรับรู้ข่าวสารและการมีส่วนร่วมของประชาชน**

ประเด็นคำถาม	จำนวน	ร้อยละ
<b>2.1 ท่านเคยทราบข้อมูลข่าวสารของโครงการค่าใช้จ่ายในการศึกษาความเหมาะสม สํารวจ ออกแบบ และผลกระทบสิ่งแวดล้อม โครงการอนุรักษ์ฟื้นฟูและพัฒนาแหล่งน้ำ ในพื้นที่ชุ่มน้ำลุ่มน้ำลำปลายมาศ มาก่อนหรือไม่</b>		
(1) ไม่ทราบ	74	42.31
(2) ทราบ	87	49.23
(3) ไม่ระบุ	15	8.46
<b>รวม</b>	<b>176</b>	<b>100.00</b>
ท่านทราบจาก (ตอบได้มากกว่า 1 ข้อ)		
(1) หน่วยงานเจ้าของโครงการ	16	14.16
(2) หน่วยงานราชการอื่น ๆ	9	7.96
(3) ที่ปรึกษา	1	0.88
(4) ผู้นำชุมชนในท้องถิ่น	21	18.58
(5) องค์กรปกครองส่วนท้องถิ่น (เทศบาล/อบต.)	25	22.12
(6) ป้ายไวลประชาสัมพันธ์	3	2.65
(7) ปิดประกาศบอร์ดประชาสัมพันธ์	1	0.88
(8) โทรศัพท์จากเจ้าหน้าที่	1	0.88
(9) เพจเฟซบุ๊ก “โครงการอนุรักษ์ฟื้นฟูและพัฒนาแหล่งน้ำ ในพื้นที่ชุ่มน้ำลุ่มน้ำลำปลายมาศ”	16	14.16
(10) โลโก้โครงการ “พ.ท.ชุ่มน้ำลำปลายมาศ”	13	11.50
(11) เว็บไซต์โครงการ	6	5.31
(12) อื่น ๆ โปรดระบุ.....	1	0.88
<b>รวม</b>	<b>113</b>	<b>100.00</b>
<b>2.2 ท่านต้องการข้อมูลเพิ่มเติมเกี่ยวกับโครงการหรือไม่</b>		
(1) ไม่ต้องการข้อมูลเพิ่มเติม	12	6.82
(2) ต้องการข้อมูลเพิ่มเติม	148	84.09



ตารางที่ 6 การรับรู้ข่าวสารและการมีส่วนร่วมของประชาชน (ต่อ)

ประเด็นคำถาม	จำนวน	ร้อยละ
(3) ไม่ระบุ	16	9.09
<b>รวม</b>	<b>176</b>	<b>100.00</b>
ต้องการข้อมูลเพิ่มเติม (ตอบได้มากกว่า 1 ข้อ)		
(1) การศึกษาด้านสำรวจและออกแบบ/วิศวกรรม	71	31.14
(2) การศึกษาด้านสิ่งแวดล้อม	69	30.26
(3) การดำเนินงานด้านการมีส่วนร่วมของประชาชน	84	36.84
(4) อื่น ๆ โปรดระบุ.....	4	1.75
<b>รวม</b>	<b>228</b>	<b>100.00</b>
<b>2.3 สื่อหรือวิธีการใดที่ท่านคิดว่าเหมาะสมในการรับข้อมูลข่าวสารโครงการ (ตอบได้มากกว่า 1 ข้อ)</b>		
(1) สิ่งพิมพ์ (แผ่นพับ/เอกสารประกอบการประชุม)	33	9.40
(2) ติตประกาศหน่วยงานราชการ	27	7.69
(3) เว็บไซต์หน่วยงานท้องถิ่น	39	11.11
(4) เว็บไซต์โครงการ	39	11.11
(5) เพจเฟซบุ๊ก “โครงการอนุรักษ์ฟื้นฟูและพัฒนาแหล่งน้ำ ในพื้นที่ชุ่มน้ำลุ่มน้ำ ลำปลายมาศ”	69	19.66
(6) โลโก้โครงการ “พ.ท.ชุ่มน้ำลำปลายมาศ”	73	20.80
(7) การประชุมรับฟังความคิดเห็นของประชาชน	53	15.10
(8) อื่น ๆ โปรดระบุ.....	4	1.14
(9) ไม่ระบุ	14	3.99
<b>รวม</b>	<b>351</b>	<b>100.00</b>

ที่มา : ที่ปรึกษา, 2569



### ตอนที่ 3 การประเมินผลการจัดประชุม

ด้านความรู้ความเข้าใจ รายละเอียดของโครงการในครั้งนี้ ผู้ตอบแบบแสดงความคิดเห็น ความเข้าใจ เรื่อง ความเป็นมาของโครงการอยู่ในระดับปานกลาง (ร้อยละ 47.16) วัตถุประสงค์ของโครงการ อยู่ในระดับมาก (ร้อยละ 52.27) พื้นที่ศึกษาของโครงการ อยู่ในระดับปานกลาง (ร้อยละ 47.73) ขอบเขตของการศึกษา โครงการอยู่ในระดับปานกลาง (ร้อยละ 51.70) สภาพพื้นที่โครงการในปัจจุบัน อยู่ในระดับปานกลาง (ร้อยละ 46.02) รูปแบบและแนวคิดเบื้องต้นในการพัฒนาโครงการ อยู่ในระดับมาก (ร้อยละ 46.02) การศึกษาด้าน สิ่งแวดล้อม อยู่ในระดับมาก (ร้อยละ 45.45) การดำเนินการด้านการมีส่วนร่วมของประชาชนอยู่ใน ระดับปานกลาง (ร้อยละ 50.00) โดยภาพรวมผู้ตอบแบบแสดงความคิดเห็นมีความเข้าใจรายละเอียดโครงการที่ นำเสนอ อยู่ในระดับมาก (ร้อยละ 46.02) การชี้แจงและตอบข้อซักถามมีความชัดเจนอยู่ในระดับปานกลาง (ร้อยละ 47.16)

ความพึงพอใจต่อการจัดประชุมในครั้งนี้ ผู้ตอบแบบแสดงความคิดเห็นส่วนมากพึงพอใจในเรื่องการ เปิดโอกาสให้ซักถามและรับฟังความคิดเห็น/แลกเปลี่ยนความคิดเห็น อยู่ในระดับมาก (ร้อยละ 67.61) การจัดประชุม ติดต่อประสานงานเชิญร่วมประชุม อยู่ในระดับมาก (ร้อยละ 56.82) ความเหมาะสมของ สถานที่จัดประชุม อยู่ในระดับมาก (ร้อยละ 52.84) ความเหมาะสมของรูปแบบประชุม อยู่ในระดับมาก (ร้อยละ 52.84) ความเหมาะสมของเวลาในการจัดประชุม อยู่ในระดับมาก (ร้อยละ 52.27) การใช้สื่อและ อุปกรณ์ประกอบการบรรยาย เอกสารประกอบการประชุม อยู่ในระดับมาก (ร้อยละ 60.80) แผ่นพับ ประชาสัมพันธ์อยู่ในระดับมาก (ร้อยละ 52.27) บอร์ดนิทรรศการ อยู่ในระดับมาก (ร้อยละ 43.75) สไลด์ ประกอบการนำเสนอ (PowerPoint Presentation) อยู่ในระดับมาก (ร้อยละ 60.23) ระยะเวลาการประชุม ช่วงการนำเสนอรายละเอียดโครงการอยู่ในระดับมาก (ร้อยละ 51.70) การตอบข้อซักถาม แลกเปลี่ยนความคิดเห็น อยู่ในระดับมาก (ร้อยละ 55.11) ผู้ดำเนินการประชุม และการบรรยายวิทยากร สามารถให้ข้อมูลรายละเอียด โครงการได้ชัดเจน อยู่ในระดับมาก (ร้อยละ 63.64) และความชัดเจนในการตอบข้อซักถามของวิทยากรอยู่ใน ระดับมาก (ร้อยละ 61.36) รายละเอียดดังแสดงในตารางที่ 7



### ตารางที่ 7 การประเมินผลการจัดประชุม

ประเด็นคำถาม	จำนวน	ร้อยละ
<b>3.1 ความรู้ความเข้าใจ</b>		
<b>1) ความเป็นมาของโครงการ</b>		
(1) มาก	79	44.89
(2) ปานกลาง	83	47.16
(3) น้อย	3	1.70
(4) ไม่ระบุ	11	6.25
<b>รวม</b>	<b>176</b>	<b>100.00</b>
<b>2) วัตถุประสงค์</b>		
(1) มาก	92	52.27
(2) ปานกลาง	73	41.48
(3) น้อย	0	0.00
(4) ไม่ระบุ	11	6.25
<b>รวม</b>	<b>176</b>	<b>100.00</b>
<b>3) พื้นที่ศึกษาของโครงการ</b>		
(1) มาก	80	45.45
(2) ปานกลาง	84	47.73
(3) น้อย	1	0.57
(4) ไม่ระบุ	11	6.25
<b>รวม</b>	<b>176</b>	<b>100.00</b>
<b>4) ขอบเขตของการศึกษาโครงการ</b>		
(1) มาก	68	38.63
(2) ปานกลาง	91	51.70
(3) น้อย	5	2.84
(4) ไม่ระบุ	12	6.83
<b>รวม</b>	<b>176</b>	<b>100.00</b>
<b>5) สภาพพื้นที่โครงการในปัจจุบัน</b>		
(1) มาก	76	43.18
(2) ปานกลาง	81	46.02



ตารางที่ 7 การประเมินผลการจัดประชุม (ต่อ)

ประเด็นคำถาม	จำนวน	ร้อยละ
(3) น้อย	8	4.55
(4) ไม่ระบุ	11	6.25
<b>รวม</b>	<b>176</b>	<b>100.00</b>
<b>6) รูปแบบและแนวคิดเบื้องต้นในการพัฒนาโครงการ</b>		
(1) มาก	81	46.02
(2) ปานกลาง	77	43.75
(3) น้อย	6	3.41
(4) ไม่ระบุ	12	6.82
<b>รวม</b>	<b>176</b>	<b>100.00</b>
<b>7) การศึกษาด้านสิ่งแวดล้อม</b>		
(1) มาก	80	45.45
(2) ปานกลาง	77	43.75
(3) น้อย	7	3.98
(4) ไม่ระบุ	12	6.82
<b>รวม</b>	<b>176</b>	<b>100.00</b>
<b>8) การดำเนินการด้านการมีส่วนร่วมของประชาชน</b>		
(1) มาก	62	35.23
(2) ปานกลาง	88	50.00
(3) น้อย	14	7.95
(4) ไม่ระบุ	12	6.82
<b>รวม</b>	<b>176</b>	<b>100.00</b>
<b>9) โดยภาพรวมท่านมีความเข้าใจรายละเอียดโครงการที่นำเสนอมากน้อยเพียงใด</b>		
(1) มาก	81	46.02
(2) ปานกลาง	80	45.45
(3) น้อย	4	2.27
(4) ไม่ระบุ	11	6.25
<b>รวม</b>	<b>176</b>	<b>100.00</b>
<b>10) การชี้แจงและตอบข้อซักถามมีความชัดเจน</b>		
(1) มาก	80	45.45



### ตารางที่ 7 การประเมินผลการจัดประชุม (ต่อ)

ประเด็นคำถาม	จำนวน	ร้อยละ
(2) ปานกลาง	83	47.16
(3) น้อย	1	0.57
(4) ไม่ระบุ	12	6.82
รวม	176	100.00
<b>3.2 ความพึงพอใจต่อการจัดประชุม</b>		
<b>1) การเปิดโอกาสให้ซักถามและรับฟังความคิดเห็น/แลกเปลี่ยนความคิดเห็น</b>		
(1) มาก	119	67.61
(2) ปานกลาง	41	23.30
(3) น้อย	1	0.57
(4) ไม่ระบุ	15	8.52
รวม	176	100.00
<b>2) การจัดการประชุม</b>		
<b>(2.1) การติดต่อประสานงานเชิญร่วมประชุม</b>		
(1) มาก	100	56.82
(2) ปานกลาง	62	35.23
(3) น้อย	1	0.57
(4) ไม่ระบุ	13	7.38
รวม	176	100.00
<b>(2.2) ความเหมาะสมของสถานที่จัดประชุม</b>		
(1) มาก	96	52.84
(2) ปานกลาง	64	36.36
(3) น้อย	5	2.85
(4) ไม่ระบุ	14	7.95
รวม	176	100.00
<b>(2.3) ความเหมาะสมของรูปแบบประชุม</b>		
(1) มาก	93	52.84
(2) ปานกลาง	65	36.93
(3) น้อย	3	1.70
(4) ไม่ระบุ	15	8.53
รวม	130	100.00



ตารางที่ 7 การประเมินผลการจัดประชุม (ต่อ)

ประเด็นคำถาม	จำนวน	ร้อยละ
<b>(2.4) ความเหมาะสมของเวลาในการจัดประชุม</b>		
(1) มาก	92	52.27
(2) ปานกลาง	68	38.64
(3) น้อย	3	1.70
(4) ไม่ระบุ	13	7.39
<b>รวม</b>	<b>176</b>	<b>100.00</b>
<b>3) การใช้สื่อและอุปกรณ์ประกอบการบรรยาย</b>		
<b>(3.1) เอกสารประกอบการประชุม</b>		
(1) มาก	107	60.80
(2) ปานกลาง	50	28.41
(3) น้อย	4	2.27
(4) ไม่ระบุ	15	8.52
<b>รวม</b>	<b>176</b>	<b>100.00</b>
<b>(3.2) แผ่นพับประชาสัมพันธ์</b>		
(1) มาก	92	52.27
(2) ปานกลาง	66	37.50
(3) น้อย	3	1.70
(4) ไม่ระบุ	15	8.53
<b>รวม</b>	<b>176</b>	<b>100.00</b>
<b>(3.3) บอร์ดนิทรรศการ</b>		
(1) มาก	77	43.75
(2) ปานกลาง	76	43.18
(3) น้อย	8	4.54
(4) ไม่ระบุ	15	8.53
<b>รวม</b>	<b>176</b>	<b>100.00</b>
<b>(3.4) สไลด์ประกอบการนำเสนอ (PowerPoint Presentation)</b>		
(1) มาก	106	60.23
(2) ปานกลาง	51	28.97
(3) น้อย	4	2.27
(4) ไม่ระบุ	15	8.53



ตารางที่ 7 การประเมินผลการจัดประชุม (ต่อ)

ประเด็นคำถาม	จำนวน	ร้อยละ
รวม	176	100.00
4) ระยะเวลาการประชุม		
(4.1) ช่วงการนำเสนอรายละเอียดโครงการ		
(1) มาก	91	51.70
(2) ปานกลาง	66	37.50
(3) น้อย	4	2.27
(4) ไม่ระบุ	15	8.53
รวม	176	100.00
(4.2) ช่วงการตอบข้อซักถาม แลกเปลี่ยนความคิดเห็น		
(1) มาก	97	55.11
(2) ปานกลาง	61	34.66
(3) น้อย	3	1.70
(4) ไม่ระบุ	15	8.53
รวม	176	100.00
5) ผู้ดำเนินการประชุม และการบรรยายวิทยากร สามารถให้ข้อมูลรายละเอียดโครงการ ได้ชัดเจน		
(1) มาก	112	63.64
(2) ปานกลาง	48	27.27
(3) น้อย	1	0.56
(4) ไม่ระบุ	15	8.53
รวม	176	100.00
6) ความชัดเจนในการตอบข้อซักถามของวิทยากร		
(1) มาก	108	61.36
(2) ปานกลาง	53	30.11
(3) น้อย	0	0.00
(4) ไม่ระบุ	15	8.53
รวม	176	100.00

ที่มา : ที่ปรึกษา, 2569



#### ตอนที่ 4 ข้อเสนอแนะอื่น ๆ เพิ่มเติม

- 1) ปรับปรุงภูมิทัศน์ ออกแบบและจัดลำดับความสำคัญของระบบการกระจายน้ำ
- 2) สำรวจพื้นที่หาแหล่งน้ำที่สามารถกระจายน้ำได้ สำรวจพื้นที่ที่สามารถขุดดิน และมีพื้นที่สาธารณะ  
ทิ้งดิน
- 3) ทางเทศบาลขานเสนอให้มีการขุดลอก แก้มลิง คลองส่งน้ำ ติดตั้งสถานีสูบน้ำเพื่อระบายน้ำให้ใน  
ปริมาณที่เพียงพอ
- 4) ทางกรมเสนอให้มีการออกแบบระบบกระจายน้ำโดยจัดตั้งแผงโซลาร์เซลล์ในพื้นที่ที่เป็นที่สาธารณะ  
ประโยชน์
- 5) การบริหารจัดการน้ำเพื่อนำมาใช้ในภาคการเกษตร ซึ่งยังขาดแคลนระบบกระจายน้ำไปยังพื้นที่ทำ  
การเกษตรของเกษตรกรทางโครงการควรวางแผนจัดการระบบทางน้ำลอดและการสร้างทาง
- 6) ควรทำฝายกั้นน้ำให้มากที่สุดเพื่อกักเก็บน้ำไว้อุปโภค บริโภค
- 7) ควรทำบันไดปลาโจนเพื่อให้สัตว์น้ำได้วางไข่ เลี้ยงตัวอ่อนต่อไป
- 8) ไม่ควรขุดลอกลำน้ำมาศ เพราะจะทำให้ระบบนิเวศน์เปลี่ยนไป แต่ควรขุดแก้มลิงเพื่อกักเก็บน้ำ  
ไว้เพื่อทำการเกษตร และช่วยลดปัญหาน้ำท่วมพื้นที่การเกษตรอนุรักษ์พันธุ์ไม้ที่สำคัญระหว่างการทำก่อสร้าง
- 9) อยากเสนอแนะให้แก้ปัญหาภัยแล้งใน ต.หินโคน ในฤดูฝนน้ำท่วม หน้าแล้งน้ำในลำมาศแห้ง  
เพราะว่าไม่มีฝายชะลอน้ำ อยากเสนอให้ทำฝายกั้นน้ำเพื่อชุมชนจะได้มีน้ำใช้ตลอดปี ต.หินโคนเป็นรอยต่อ  
ระหว่าง อ.ห้วยแถลง และ อ.ชุมพวง จ.นครราชสีมา
- 10) เสนอโครงการชะลอน้ำในการเกษตร และโครงการน้ำพลังไฟฟ้า เพื่อใช้ในการทำการเกษตร เช่น  
ทำนา ทำอ้อย
- 11) ลงพื้นที่สำรวจในพื้นที่จริงและจัดประชุมให้พี่น้องประชาชนในพื้นที่ได้รับทราบเกี่ยวกับโครงการ  
การได้รับประโยชน์และผลกระทบจากโครงการให้ประชาชนในพื้นที่ได้รับทราบ
- 12) ในพื้นที่บ้านหนองตาชี ม.5 ต.บ้านสิงห์ อ.นางรอง จ.บุรีรัมย์ เป็นทางผ่านของลำน้ำมาศ และมีคลองย่อย  
เวลาฤดูฝนน้ำลำมาศก็ท่วมหลากบริเวณคลองตาชีสาธารณะ แต่เวลาน้ำในลำมาศลดลงน้ำในคลองก็จะแห้ง  
ตามไปด้วย จึงขอเสนอโครงการขุดลอกลักษณะแก้มลิง เพื่อกักเก็บน้ำไว้ใช้ในฤดูแล้งหรือฝนทิ้งช่วง หลังจาก  
น้ำในลำมาศแห้งลดลง



### 3.3 การประเมินผลสำเร็จ

#### การเชิญกลุ่มเป้าหมายเข้าร่วมการประชุม

การให้ความร่วมมือและความสำเร็จของการดำเนินงานด้านการมีส่วนร่วมของประชาชน พบว่ามีประชาชนและหน่วยงานราชการที่เกี่ยวข้อง จำนวนทั้งสิ้น 212 คน จากกลุ่มเป้าหมายที่เชิญเข้าร่วมทั้งสิ้น 80 คน คิดเป็นร้อยละ 100.00 ของกลุ่มเป้าหมาย สรุปได้ว่าผลการดำเนินงานด้านการเชิญกลุ่มเป้าหมายเข้าร่วมการประชุม ประสบความสำเร็จจัดอยู่ในระดับมากที่สุด รายละเอียดดังแสดงในตารางที่ 8

#### ด้านความรู้และความเข้าใจเกี่ยวกับโครงการ

ความรู้และความเข้าใจเกี่ยวกับโครงการฯของประชาชนและหน่วยงานที่เกี่ยวข้องจากการตอบแบบแสดงความคิดเห็นต่อการประชุมปฐมนิเทศโครงการ (สัมมนา ครั้งที่ 1) พบว่า ค่าคะแนนเฉลี่ยรวมด้านความรู้ความเข้าใจรายละเอียดของโครงการของกลุ่มตัวอย่างส่วนมาก มีค่าเท่ากับ 3.96 ซึ่งตามเกณฑ์ประเมินผลสำเร็จด้านความรู้และความเข้าใจเกี่ยวกับโครงการจัดอยู่ในระดับมาก (คะแนนเฉลี่ย 3.41-4.20 ระดับความเข้าใจมาก) ดังนั้น สรุปได้ว่าผลการดำเนินงานด้านความรู้และความเข้าใจเกี่ยวกับโครงการฯ ประสบความสำเร็จ โดยระดับความสำเร็จจัดอยู่ในระดับมาก รายละเอียดดังแสดงในตารางที่ 9

#### ด้านความพึงพอใจต่อการดำเนินงานการมีส่วนร่วมของประชาชน

ด้านความพึงพอใจต่อการดำเนินงานการมีส่วนร่วมของประชาชน จากการตอบแบบแสดงความคิดเห็นต่อการประชุมปฐมนิเทศโครงการ (สัมมนา ครั้งที่ 1) พบว่า ค่าคะแนนเฉลี่ยรวมด้านความพึงพอใจต่อการดำเนินงานการมีส่วนร่วมของประชาชนต่อการประชุมปฐมนิเทศโครงการ (สัมมนา ครั้งที่ 1) มีค่าเท่ากับ 4.46 ซึ่งตามเกณฑ์ประเมินผลสำเร็จด้านความพึงพอใจต่อการดำเนินงานการมีส่วนร่วมของประชาชน จัดอยู่ในระดับมากที่สุด (คะแนนเฉลี่ย 4.21-5.00 ระดับความเข้าใจมากที่สุด) ดังนั้น สรุปได้ว่าผลการดำเนินงานด้านความพึงพอใจต่อการดำเนินงานการมีส่วนร่วมของประชาชน ประสบความสำเร็จ โดยระดับความสำเร็จจัดอยู่ในระดับมากที่สุด รายละเอียดดังแสดงในตารางที่ 8

ดังนั้น สรุปได้ว่าการประชุมปฐมนิเทศโครงการ (สัมมนา ครั้งที่ 1) และการดำเนินงานด้านการมีส่วนร่วมของประชาชนที่ผ่านมาในภาพรวมประสบความสำเร็จ รายละเอียดดังแสดงในตารางที่ 9



ตารางที่ 8 ระดับความเข้าใจ/ความพึงพอใจต่อการประชุมปฐมนิเทศโครงการ (สัมมนา ครั้งที่ 1)

หัวข้อที่แสดงความคิดเห็น	ระดับความเข้าใจ / ความพึงพอใจ				ค่าเฉลี่ย	ระดับความเข้าใจเฉลี่ย/ ความพึงพอใจเฉลี่ย	ระดับความสำเร็จ
	มาก	ปานกลาง	น้อย	รวม			
<b>ความรู้ความเข้าใจเกี่ยวกับโครงการ</b>							
1) โดยภาพรวมท่านมีความเข้าใจรายละเอียดโครงการที่นำเสนอมาก น้อยเพียงใด	81 (49.09)	80 (79.88)	4 (4.06)	165 (100.00)	3.93	มาก	ประสบความสำเร็จ ระดับมาก
2) การชี้แจงและตอบข้อซักถามมีความชัดเจน	80 (48.78)	83 (50.61)	1 (0.61)	164 (100.00)	3.96	มาก	ประสบความสำเร็จ ระดับมาก
<b>ความพึงพอใจต่อการจัดประชุม</b>							
3) การเปิดโอกาสให้ซักถามและรับฟังความคิดเห็น / แลกเปลี่ยน ความคิดเห็น	119 (73.91)	41 (25.47)	1 (0.62)	161 (100.00)	4.47	มากที่สุด	ประสบความสำเร็จ ระดับมากที่สุด
4) การจัดการประชุม							
(4.1) การติดต่อประสานงานเชิญร่วมประชุม	100 (61.35)	62 (38.04)	1 (0.61)	163 (100.00)	4.21	มากที่สุด	ประสบความสำเร็จ ระดับมากที่สุด
(4.2) ความเหมาะสมของสถานที่จัดประชุม	63 (57.41)	64 (39.51)	5 (3.09)	162 (100.00)	4.09	มาก	ประสบความสำเร็จ ระดับมาก
(4.3) ความเหมาะสมของรูปแบบประชุม	93 (57.76)	65 (40.37)	3 (1.86)	161 (100.00)	4.12	มาก	ประสบความสำเร็จ ระดับมาก



ตารางที่ 8 ระดับความเข้าใจ/ความพึงพอใจต่อการประชุมปฐมนิเทศโครงการ (สัมมนา ครั้งที่ 1)

หัวข้อที่แสดงความคิดเห็น	ระดับความเข้าใจ / ความพึงพอใจ				ค่าเฉลี่ย	ระดับความเข้าใจเฉลี่ย/ ความพึงพอใจเฉลี่ย	ระดับความสำเร็จ
	มาก	ปานกลาง	น้อย	รวม			
(4.4) ความเหมาะสมของเวลาในการจัดประชุม	92 (56.44)	68 (41.72)	3 (1.84)	163 (100.00)	4.09	มาก	ประสบความสำเร็จ ระดับมาก
5) การใช้สื่อและอุปกรณ์ประกอบการบรรยาย							
(5.1) เอกสารประกอบการประชุม	107 (66.46)	50 (31.06)	4 (2.48)	161 (100.00)	4.28	มากที่สุด	ประสบความสำเร็จ ระดับมากที่สุด
(5.2) แผ่นพับประชาสัมพันธ์	92 (57.14)	66 (40.99)	3 (1.86)	161 (100.00)	4.11	มาก	ประสบความสำเร็จ ระดับมาก
(5.3) บอร์ดนิทรรศการ	77 (47.83)	76 (47.20)	8 (4.97)	161 (100.00)	3.86	ปานกลาง	ประสบความสำเร็จ ระดับปานกลาง
(5.4) สไลด์ประกอบการนำเสนอ (PowerPoint Presentation)	106 (65.84)	51 (31.68)	4 (2.48)	161 (100.00)	4.27	มากที่สุด	ประสบความสำเร็จ ระดับมากที่สุด
6) ระยะเวลาการประชุม							
(6.1) ช่วงการนำเสนอรายละเอียดโครงการ	91 (56.52)	66 (40.99)	4 (2.48)	161 (100.00)	4.08	มาก	ประสบความสำเร็จ ระดับมาก
(6.2) ช่วงการตอบข้อซักถาม แลกเปลี่ยนความคิดเห็น	97 (60.25)	61 (37.89)	3 (1.86)	161 (100.00)	4.17	มาก	ประสบความสำเร็จ ระดับมาก
7) ผู้ดำเนินการประชุม และการบรรยายวิทยากร สามารถให้ข้อมูล รายละเอียดโครงการได้ชัดเจน	112 (69.57)	48 (29.81)	1 (0.62)	161 (100.00)	4.38	มากที่สุด	ประสบความสำเร็จ ระดับมากที่สุด



ตารางที่ 8 ระดับความเข้าใจ/ความพึงพอใจต่อการประชุมปฐมนิเทศโครงการ (สัมมนา ครั้งที่ 1)

หัวข้อที่แสดงความคิดเห็น	ระดับความเข้าใจ / ความพึงพอใจ				ค่าเฉลี่ย	ระดับความเข้าใจเฉลี่ย/ ความพึงพอใจเฉลี่ย	ระดับความสำเร็จ
	มาก	ปานกลาง	น้อย	รวม			
8) ความชัดเจนในการตอบข้อซักถามของวิทยากร	108 (67.08)	53 (32.92)	-	161 (100.00)	4.34	มากที่สุด	ประสบความสำเร็จ ระดับมากที่สุด

หมายเหตุ : ระดับความเข้าใจ / ความพึงพอใจ

ที่มา : ที่ปรึกษา, 2569



คะแนนเฉลี่ย	ระดับความเข้าใจ/ ระดับความพึงพอใจ	ระดับความสำเร็จ
1.00-1.80	น้อยมาก	น้อยมาก
1.81-2.60	น้อย	น้อย
2.61-3.40	ปานกลาง	ปานกลาง
3.41-4.20	มาก	มาก
4.21-5.00	มากที่สุด	มากที่สุด

ตารางที่ 9 สรุปผลการประเมินผลสำเร็จการประชุมปฐมนิเทศโครงการ (สัมมนา ครั้งที่ 1)

หัวข้อการประเมิน	ผลการดำเนินงาน	ระดับความสำเร็จ
1) การเชิญกลุ่มเป้าหมายเข้าร่วมการประชุม	ร้อยละ 100.00	ประสบความสำเร็จ ระดับมากที่สุด
2) ด้านความรู้และความเข้าใจเกี่ยวกับโครงการ	ค่าเฉลี่ย 4.02	ประสบความสำเร็จ ระดับมาก
3) ด้านความพึงพอใจต่อการดำเนินงานการมีส่วนร่วมของประชาชน	ค่าเฉลี่ย 4.46	ประสบความสำเร็จ ระดับมากที่สุด

ที่มา : ที่ปรึกษา, 2569